

**Disampaikan Pada:**  
**Pelatihan Manajemen Proyek**  
**Pusat Pendidikan dan Pelatihan Setneg**  
**Jakarta, 25-29 Juli 2011**

---



# **Manajemen Proyek Menggunakan Ms Project 2010**

**Budi Harsanto**

2011

## Kata Pengantar

Manajemen proyek saat ini berkembang sedemikian pesat. Pekerjaan berkarakteristik proyek tersebar di berbagai bidang dan kebutuhan akan pengelolaan proyek yang lebih baik terus bertumbuh. Tulisan ringkas ini berupaya menjelaskan bagian-bagian penting manajemen proyek menggunakan dukungan perangkat lunak Ms Project. Versi yang digunakan adalah versi terbaru yakni versi 2010 dengan tampilan yang lebih menarik serta fitur yang lebih kaya untuk dielaborasi lebih jauh.

Semoga bermanfaat.

Bandung, 2011.

Tertanda

Budi Harsanto

## Daftar Isi

Kata Pengantar.....	1
Daftar Isi.....	2
Pendahuluan .....	3
Manajemen Proyek.....	3
Microsoft Project (Ms Project).....	3
Instalasi Ms Project .....	4
Spesifikasi Minimum .....	4
Instalasi .....	4
Cara memperoleh Installer .....	4
Cara Instalasi .....	6
Interface MS Project 2010 .....	7
Latihan Langkah demi Langkah .....	8
1 Memulai File Baru .....	9
2 Daftar Pekerjaan .....	10
3 Durasi Pekerjaan .....	15
4 Relasi Pekerjaan .....	17
5 Jadwal Kerja .....	25
6 Lembar Sumber Daya.....	32
7 Penugasan Sumber Daya ke Pekerjaan.....	36
8 Update Pergerakan Proyek .....	40
9 Pelaporan Proyek .....	42
Referensi .....	46

## Pendahuluan

### Manajemen Proyek

Disiplin ilmu manajemen proyek menjadi salah satu disiplin ilmu yang paling banyak digunakan untuk membantu menyelesaikan berbagai macam pekerjaan berkarakteristik proyek. Karakteristik proyek antara lain,

- ❖ Output spesifik.
- ❖ Dibatasi waktu, anggaran dan sumber daya lain.
- ❖ Melibatkan ahli lintas bidang, memerlukan koordinasi tinggi.
- ❖ Bukan pekerjaan rutin.

Project Management Institute (PMI) memberikan definisi manajemen proyek sebagai sebuah aplikasi dari pengetahuan, keahlian dan alat pada aktivitas proyek tertentu untuk memenuhi persyaratan berlangsungnya sebuah proyek. Persyaratan yang dimaksud dikenal sebagai *triple constraints* atau *project triangle*, yang terdiri dari waktu, biaya dan kualitas.

Tiga siklus utama dalam manajemen proyek adalah,

1. Inisiasi
2. Perencanaan
3. Eksekusi

Tiga teknik yang populer digunakan dalam manajemen proyek ialah Gantt Chart, CPM (*Critical Path Method*) dan PERT (*Program Evaluation & Review Technique*).

### Microsoft Project (Ms Project)

Perkembangan teknologi manajemen proyek pun tidak kalah pesat. Terdapat berbagai perangkat lunak untuk mendukung optimalisasi pengelolaan proyek. Salah satu perangkat lunak yang populer adalah Microsoft Project (Ms Project). Ms Project dikembangkan sejak 1984 dengan basis Ms-DOS. Kemudian perangkat lunak tersebut dikembangkan dengan basis Windows dan dikenal dengan nama Microsoft Project (Ms Project). Tiga versi terakhir dari Ms Project adalah Ms Project 2003, 2007 dan 2010.

# Instalasi Ms Project

## Spesifikasi Minimum

Untuk instalasi Microsoft Project 2010, diperlukan hardware dengan spesifikasi minimum sebagai berikut:

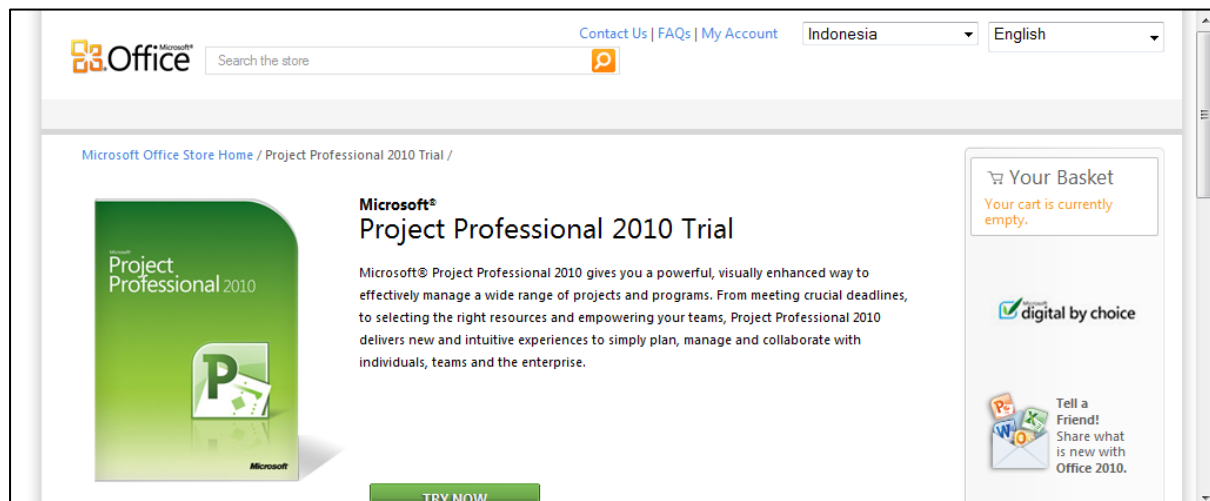
Komponen	Spesifikasi Minimum
Prosesor	700 MHz atau lebih besar.
Memori	512 MB RAM atau lebih besar.
Hard Disk	2 GB ruang tersedia.
Monitor Display	1024 x 786 atau lebih tinggi.
Sistem Operasi	Windows 7 Windows Vista SP1 Windows XP SP3

## Instalasi

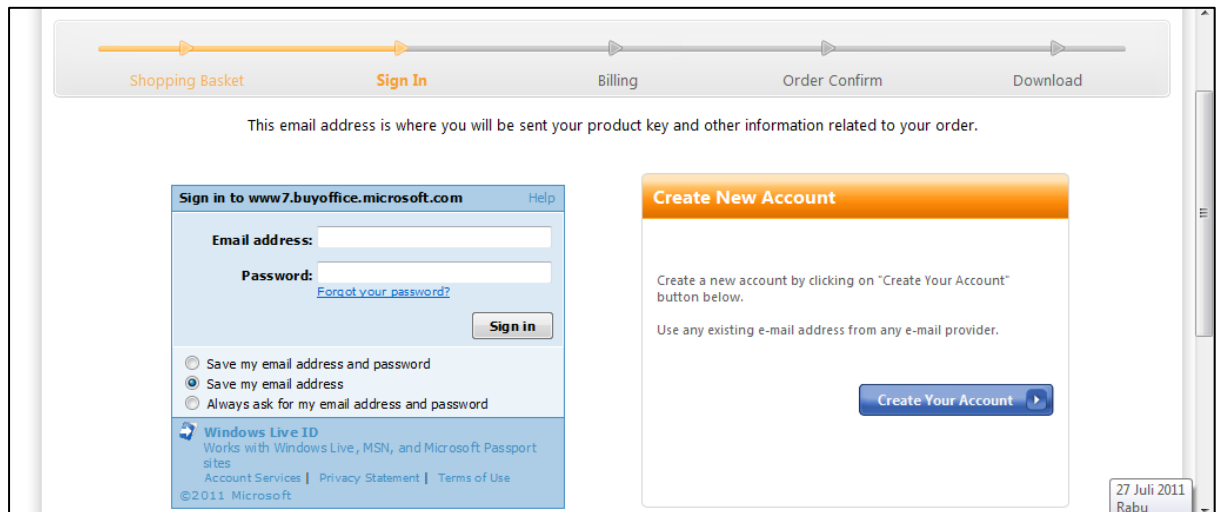
### Cara memperoleh Installer

a. Kunjungi tautan berikut:

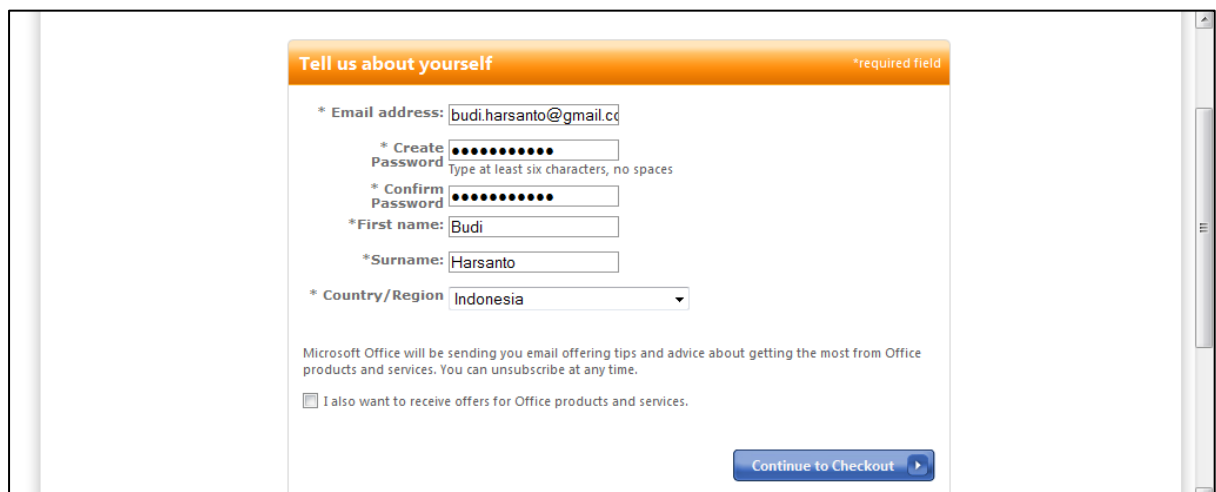
<http://www7.buyoffice.microsoft.com/usa/product.aspx?sku=10234593&cache=1963337741&culture=en-US> . Cuplikantampilan yang muncul adalah seperti berikut,



b. Klik try now, maka kita akan diantarkan pada halaman berikut,

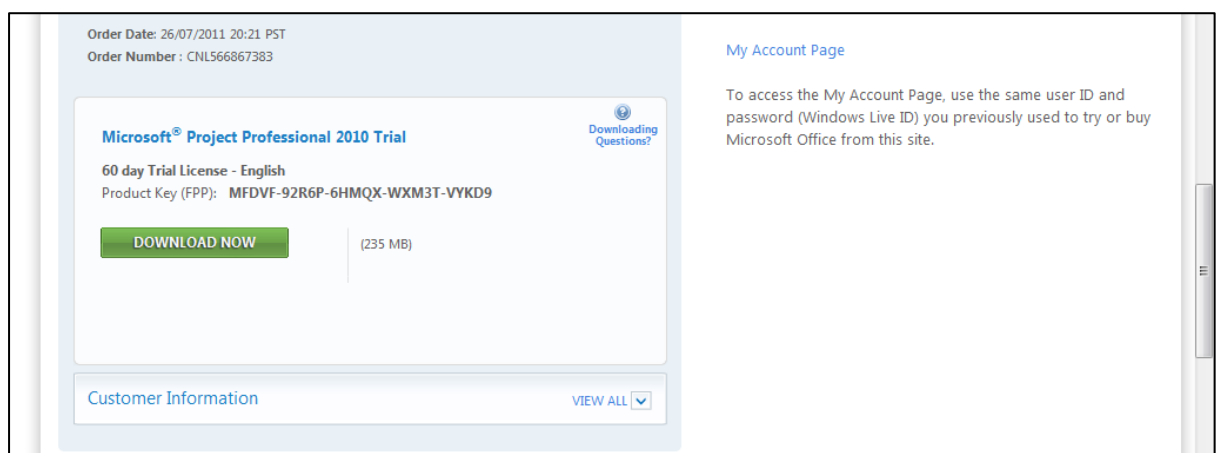


c. Buat akun baru dengan mengklik Create Your Account,



Isikan data yang dimintakan, kemudian klik Continue to Checkout.

d. Tampilan untuk mengunduh dan nomor serial trial akan muncul,



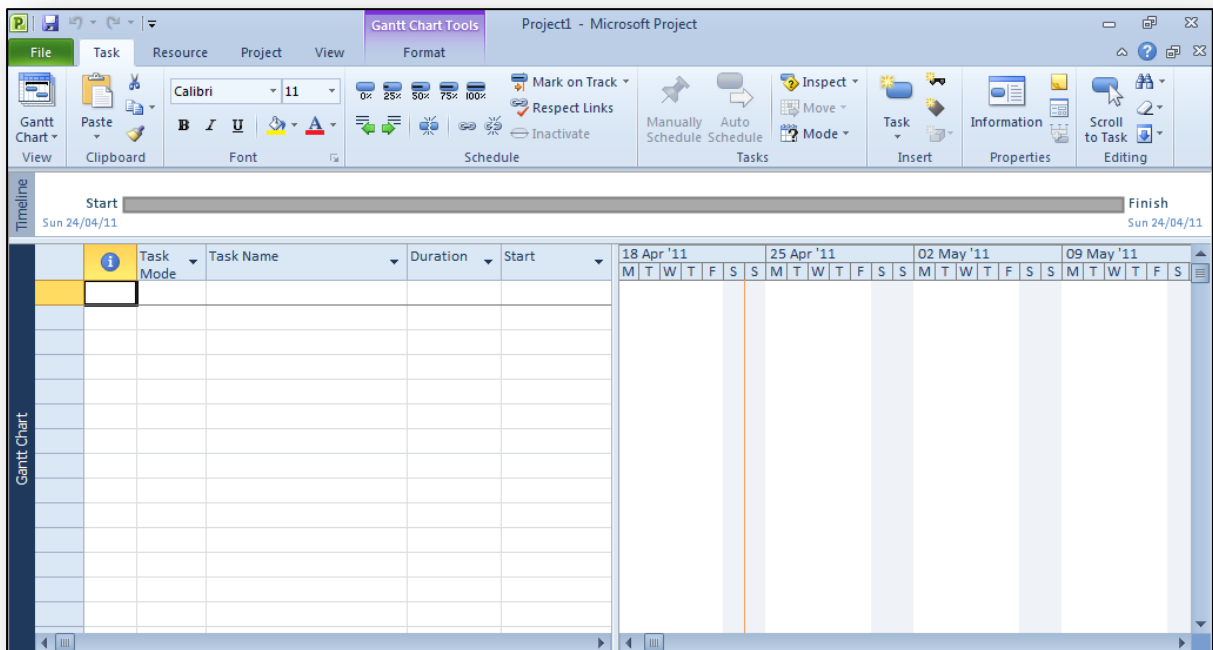
Klik Download Now untuk mengunduh.

## Cara Instalasi

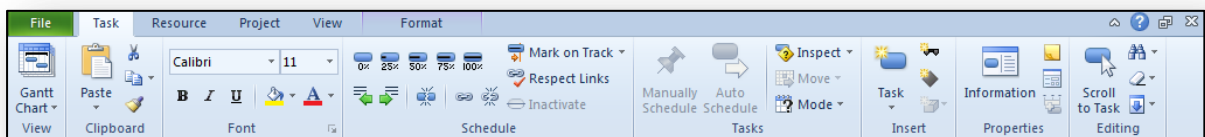
Bila installer telah selesai diunduh, klik ganda file tersebut. Bila dimintakan nomor serial maka masukkan nomor serial yang telah dimunculkan saat berada halaman pengunduhan. Ikuti instruksi hingga selesai.

## Interface Ms Project 2010

Project 2010 memiliki tampilan dengan perubahan signifikan bila dibanding versi sebelumnya yakni Project 2007. Pada Project 2007, ketika aplikasi office lain telah menggunakan ribbon, aplikasi Project masih menggunakan tampilan toolbar lama. Pada versi Project 2010, tampilan telah seragam dengan aplikasi office lainnya, yakni menggunakan ribbon.



Ribbon pada MS Project 2010,





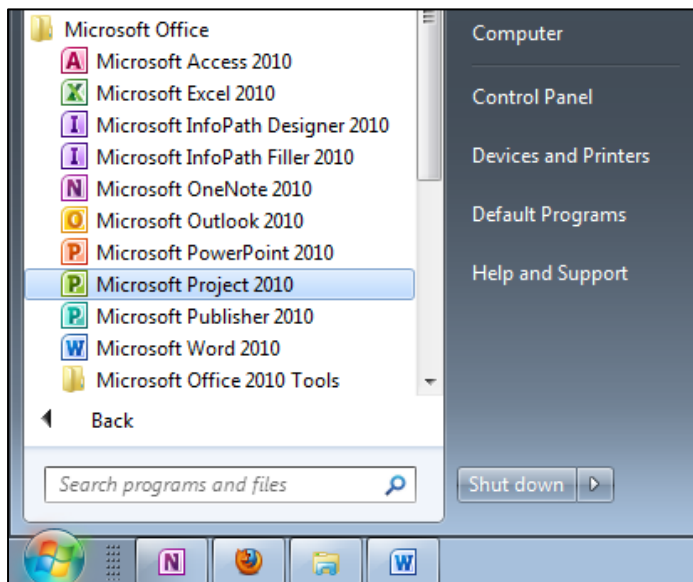
## Latihan Langkah demi Langkah

Untuk memudahkan memahami penggunaan Ms Project, kita lakukan latihan langkah demi langkah. Contoh persoalan yang dibahas diadaptasi dari buku Panduan Microsoft Project Professional 2007 yang ditulis tim MadComs (Penerbit Andi). Ringkasan langkah demi langkah yang akan dilakukan pada latihan ini,

1. Memulai file baru
2. Daftar Pekerjaan
3. Durasi Pekerjaan
4. Relasi Pekerjaan
5. Jadwal Kerja
6. Lembar Sumber Daya
7. Penugasan Sumberdaya ke Pekerjaan
8. Update Pergerakan Proyek
9. Pelaporan

## 1 Memulai File Baru

Bila telah terinstalasi, pilih program Microsoft Project 2010. Lalu buka file baru sebagaimana membuka file baru dalam aplikasi office lainnya semisal Word atau Excel.



## 2 Daftar Pekerjaan

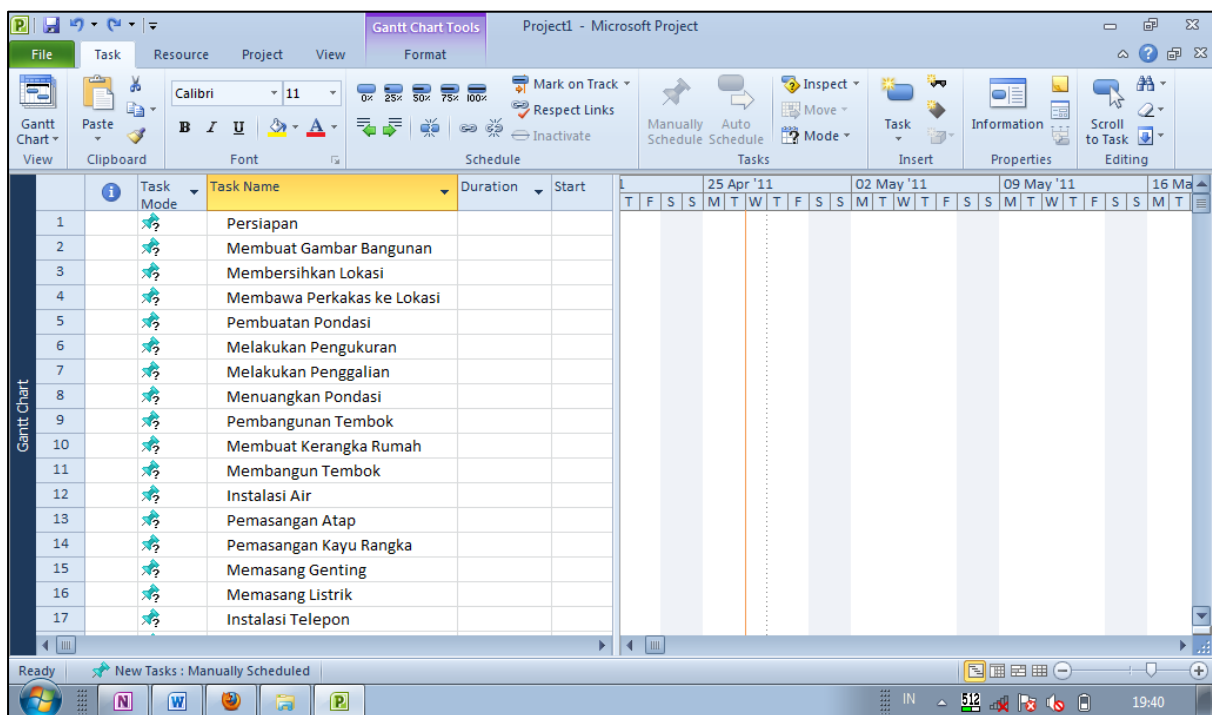
Lakukan langkah awal sebagai berikut,

a. Masukkan daftar pekerjaan berikut ini,

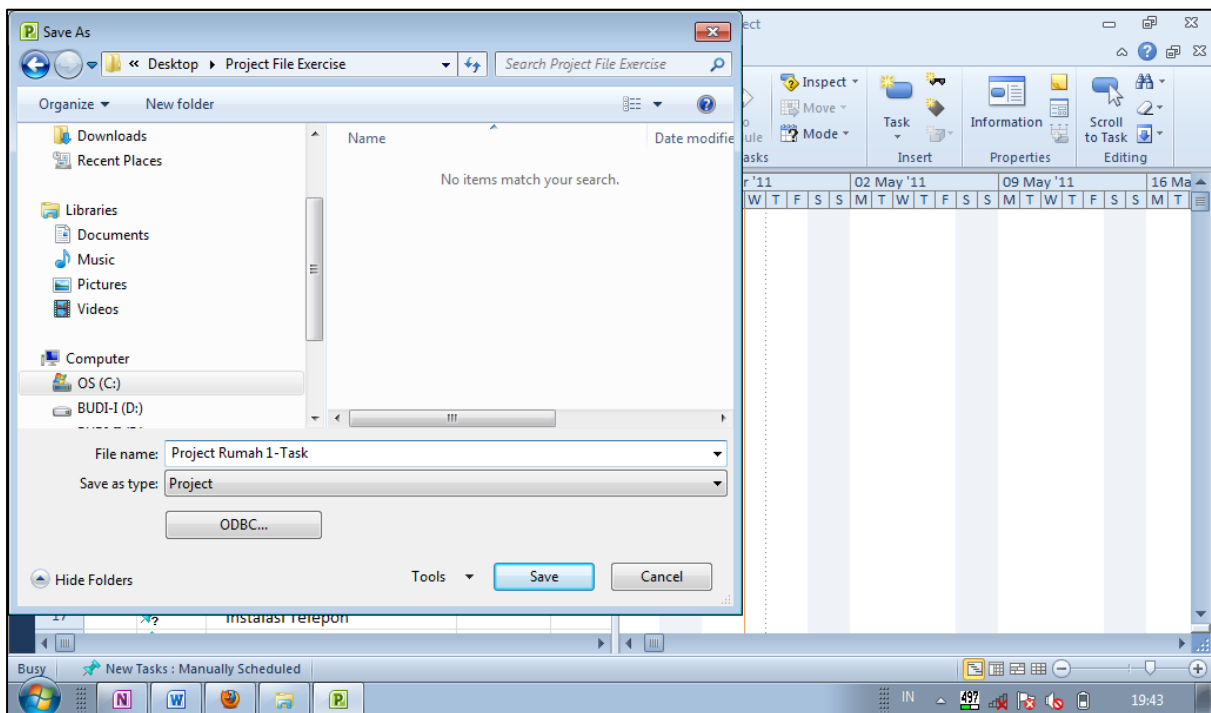
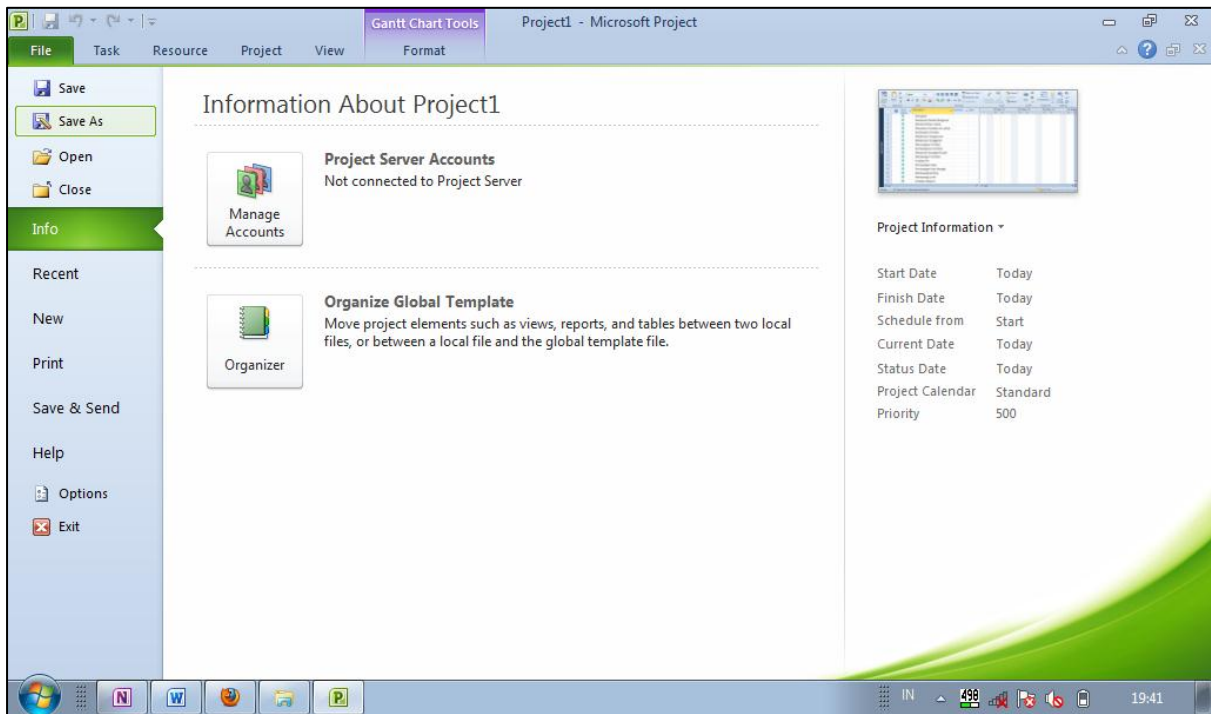
Task Name
Persiapan
Membuat Gambar Bangunan
Membersihkan Lokasi
Membawa Perkakas ke Lokasi
Pembuatan Pondasi
Melakukan Pengukuran
Melakukan Penggalian
Menuangkan Pondasi
Pembangunan Tembok
Membuat Kerangka Rumah
Membangun Tembok
Instalasi Air
Pemasangan Atap
Pemasangan Kayu Rangka
Memasang Genting
Memasang Listrik
Instalasi Telepon
Memasang Langit-Langit
Memasang Lantai
Meratakan Tanah
Melapisi Tanah
Memasang Keramik
Pemasangan Pintu dan Variasi
Memasang Rangka Jendela
Memasang Kaca Jendela
Memasang Ventilasi

Memasang Pintu
Pengecatan
Mengecat Tembok
Mengecat Langit-langit
Mengecat Pintu dan Jendela
Pembuatan Interior Rumah
Menata Perabot Rumah
Memasang Lampu
Memasang Hiasan
Pembuatan Tanaman dan Pagar
Membuat Taman
Membuat Pagar

Tampilan yang muncul adalah sebagai berikut,



b. Simpan dahulu file tersebut .

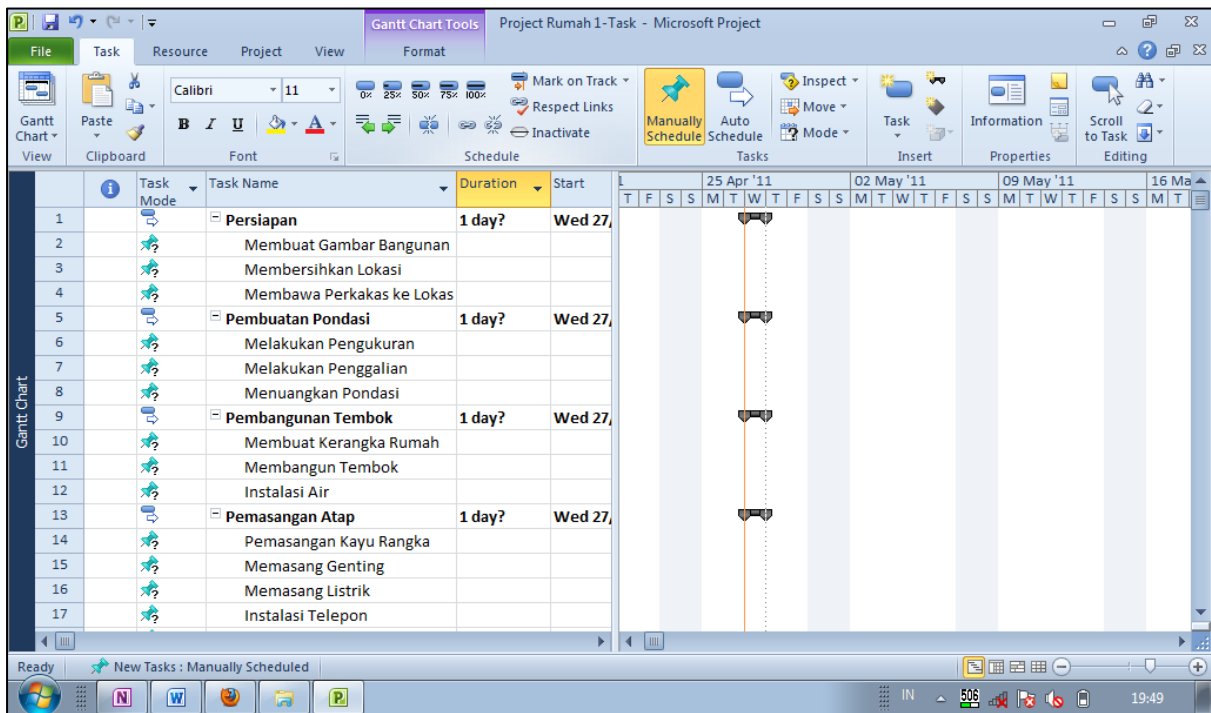


- c. Kembali pada file tersebut, lalu lakukan outlining dengan mengklik indent atau outdent dengan ketentuan sebagai berikut,

Task Name
<b>Persiapan</b>
Membuat Gambar Bangunan
Membersihkan Lokasi
Membawa Perkakas ke Lokasi
<b>Pembuatan Pondasi</b>
Melakukan Pengukuran
Melakukan Penggalian
Menuangkan Pondasi
<b>Pembangunan Tembok</b>
Membuat Kerangka Rumah
Membangun Tembok
Instalasi Air
<b>Pemasangan Atap</b>
Pemasangan Kayu Rangka
Memasang Genting
Memasang Listrik
Instalasi Telepon
Memasang Langit-Langit
<b>Memasang Lantai</b>
Meratakan Tanah
Melapisi Tanah
Memasang Keramik
<b>Pemasangan Pintu dan Variasi</b>
Memasang Rangka Jendela
Memasang Kaca Jendela
Memasang Ventilasi
Memasang Pintu
<b>Pengecatan</b>

Mengecat Tembok
Mengecat Langit-langit
Mengecat Pintu dan Jendela
<b>Pembuatan Interior Rumah</b>
Menata Perabot Rumah
Memasang Lampu
Memasang Hiasan
<b>Pembuatan Tanaman dan Pagar</b>
Membuat Taman
Membuat Pagar

Tampilan yang muncul adalah seperti berikut ini,



### 3 Durasi Pekerjaan

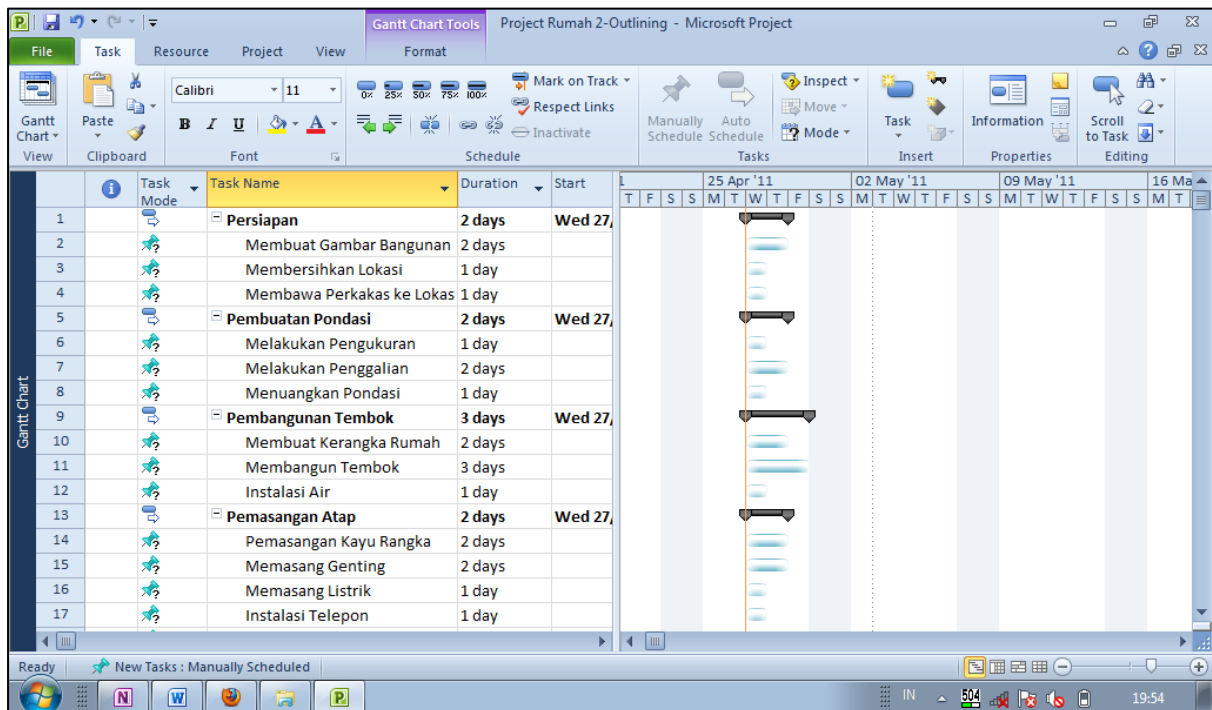
Susun durasi pekerjaan dengan data durasi sebagai berikut,

Task Name	Duration
<b>Persiapan</b>	<b>2 days</b>
Membuat Gambar Bangunan	2 days
Membersihkan Lokasi	1 day
Membawa Perkakas ke Lokasi	1 day
<b>Pembuatan Pondasi</b>	<b>2 days</b>
Melakukan Pengukuran	1 day
Melakukan Penggalian	2 days
Menuangkan Pondasi	1 day
<b>Pembangunan Tembok</b>	<b>3 days</b>
Membuat Kerangka Rumah	2 days
Membangun Tembok	3 days
Instalasi Air	1 day
<b>Pemasangan Atap</b>	<b>2 days</b>
Pemasangan Kayu Rangka	2 days
Memasang Genting	2 days
Memasang Listrik	1 day
Instalasi Telepon	1 day
Memasang Langit-Langit	1 day
<b>Memasang Lantai</b>	<b>2 days</b>
Meratakan Tanah	1 day
Melapisi Tanah	1 day
Memasang Keramik	2 days
<b>Pemasangan Pintu dan Variasi</b>	<b>1 day</b>
Memasang Rangka Jendela	1 day
Memasang Kaca Jendela	1 day
Memasang Ventilasi	1 day
Memasang Pintu	1 day



<b>Pengecatan</b>	<b>2 days</b>
Mengecat Tembok	2 days
Mengecat Langit-langit	1 day
Mengecat Pintu dan Jendela	1 day
<b>Pembuatan Interior Rumah</b>	<b>1 day</b>
Menata Perabot Rumah	1 day
Memasang Lampu	1 day
Memasang Hiasan	1 day
<b>Pembuatan Tanaman dan Pagar</b>	<b>4 days?</b>
Membuat Taman	4 days
Membuat Pagar	2 days

Tampilan setelah durasi dimasukkan maka akan seperti berikut,



## 4 Relasi Pekerjaan

Relasi pekerjaan dibuat untuk mengaitkan pekerjaan-pekerjaan yang saling berhubungan. Jenis-jenis hubungan yang mungkin terjadi adalah,

- Finish to Start (FS)  
Suatu pekerjaan (B) tidak boleh dimulai sampai pekerjaan lain (A) selesai.
- Start to Start (SS)  
Suati pekerjaan (B) tidak boleh dimulai sebelum pekerjaan lain (A) dimulai juga.
- Finish to Finish (FF)  
Suatu pekerjaan (B) tidak dapat diselesaikan sampai pekerjaan lain (A) diselesaikan.
- Start to Finish (SF)  
Suatu pekerjaan (B) tidak dapat diselesaikan sampai pekerjaan lain (A) dimulai.

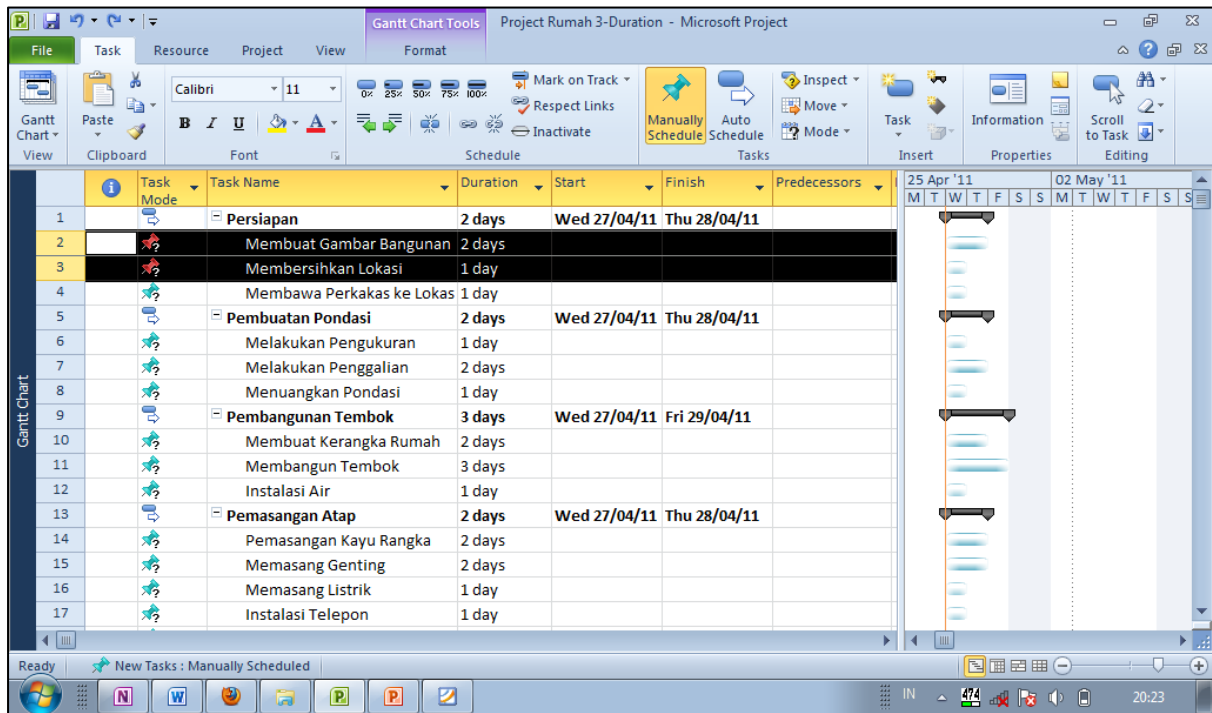
Masukkan hubungan pekerjaan dengan ketentuan sebagai berikut,

Task Name	Predecessors
<b>Persiapan</b>	
Membuat Gambar Bangunan	
Membersihkan Lokasi	2FF
Membawa Perkakas ke Lokasi	3SS
<b>Pembuatan Pondasi</b>	<b>3;4</b>
Melakukan Pengukuran	
Melakukan Penggalan	6
Menuangkan Pondasi	7
<b>Pembangunan Tembok</b>	<b>8</b>
Membuat Kerangka Rumah	
Membangun Tembok	10
Instalasi Air	11
<b>Pemasangan Atap</b>	<b>12</b>
Pemasangan Kayu Rangka	
Memasang Genting	14
Memasang Listrik	15
Instalasi Telepon	16SS
Memasang Langit-Langit	17

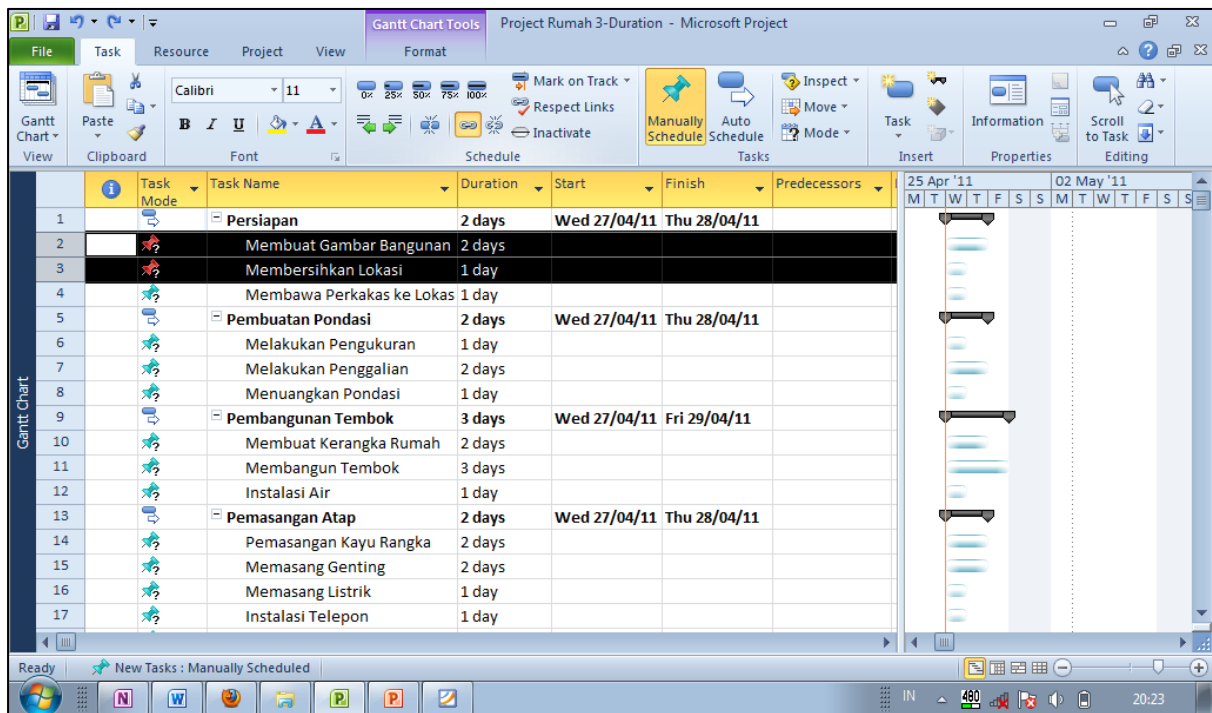
<b>Memasang Lantai</b>	<b>17;18</b>
Meratakan Tanah	
Melapisi Tanah	20
Memasang Keramik	21
<b>Pemasangan Pintu dan Variasi</b>	<b>21;22</b>
Memasang Rangka Jendela	
Memasang Kaca Jendela	24
Memasang Ventilasi	25SS
Memasang Pintu	26SS
<b>Pengecatan</b>	<b>27</b>
Mengecat Tembok	
Mengecat Langit-langit	29
Mengecat Pintu dan Jendela	30
<b>Pembuatan Interior Rumah</b>	<b>31</b>
Menata Perabot Rumah	
Memasang Lampu	33SS
Memasang Hiasan	33;34
<b>Pembuatan Tanaman dan Pagar</b>	<b>35</b>
Membuat Taman	
Membuat Pagar	37

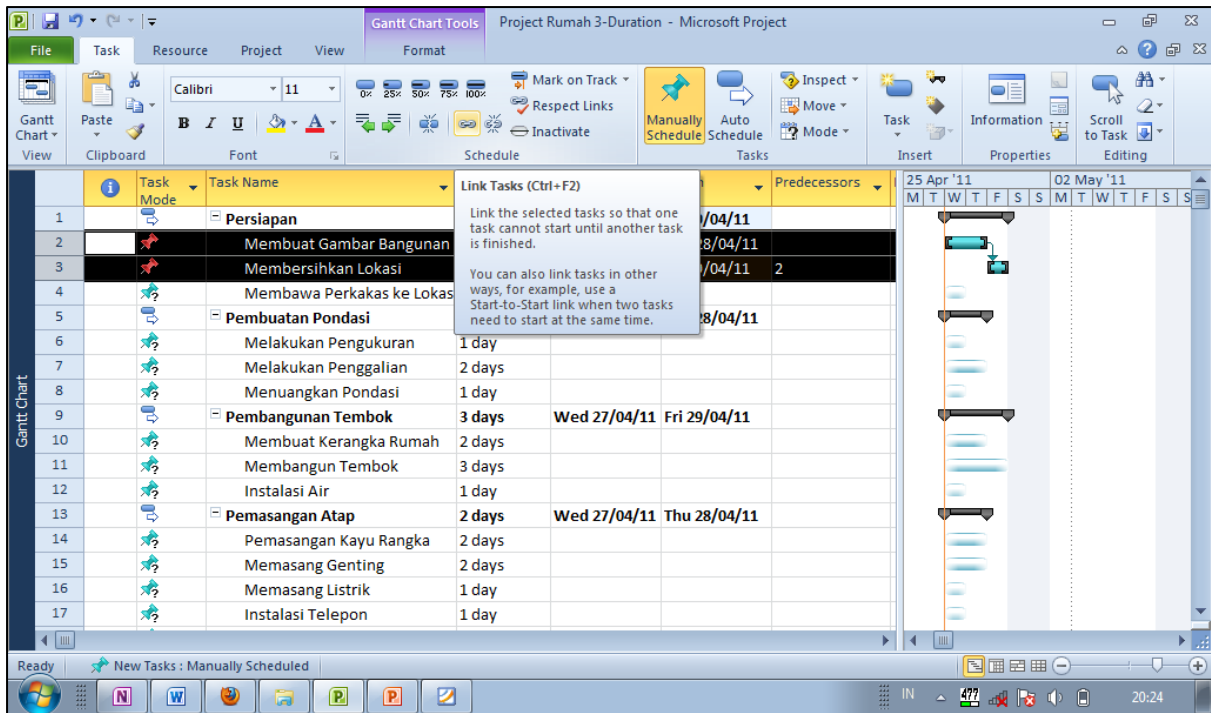
Cara untuk membuat hubungan pekerjaan adalah sebagai berikut,

- a. Sorot dua pekerjaan yang saling berhubungan,

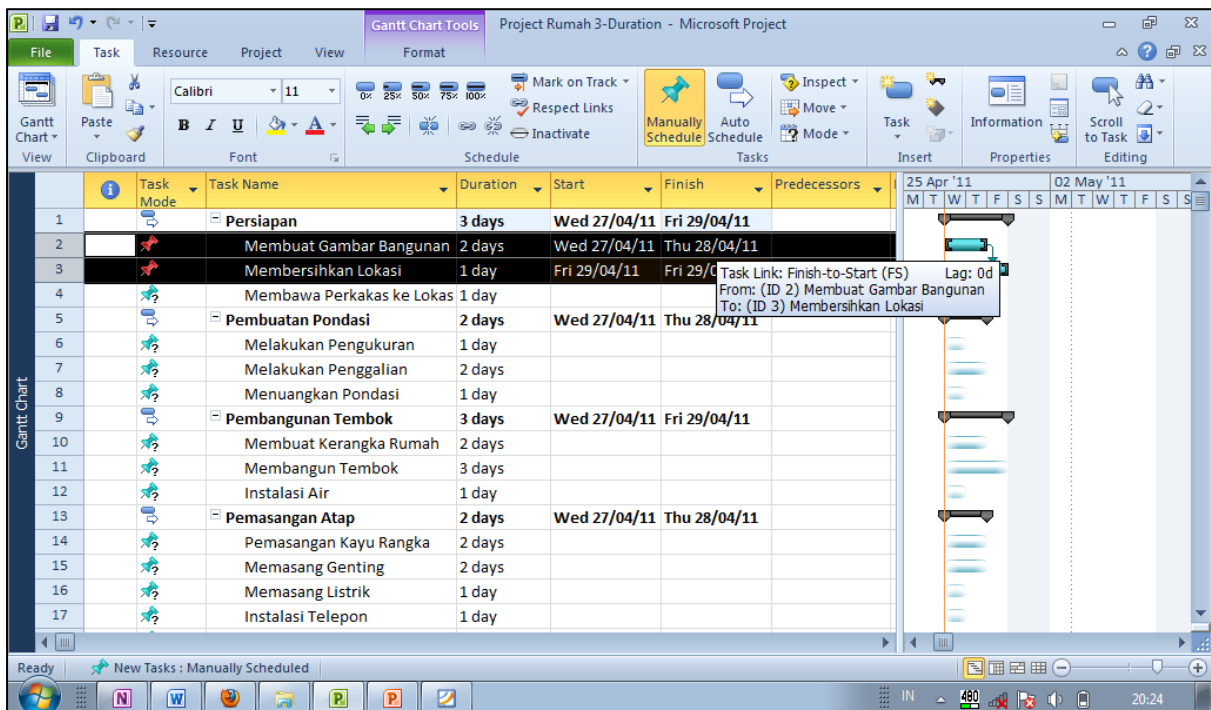


- b. Klik tanda rantai yang berarti link.

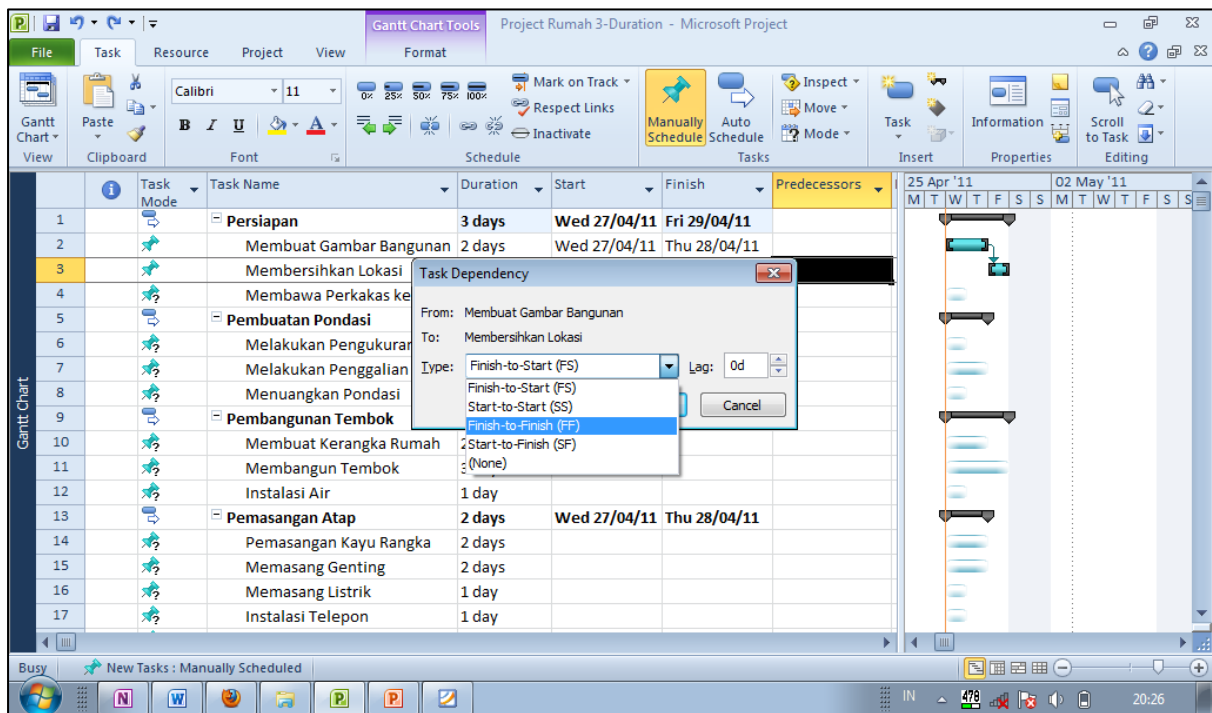
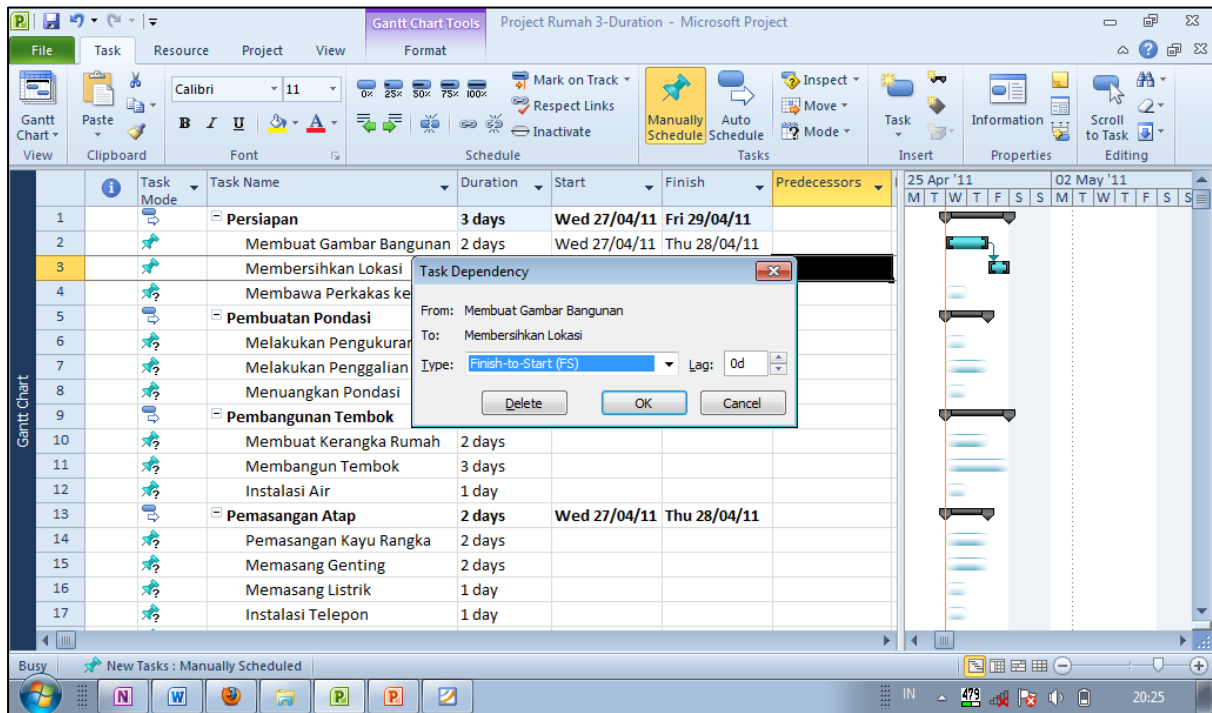




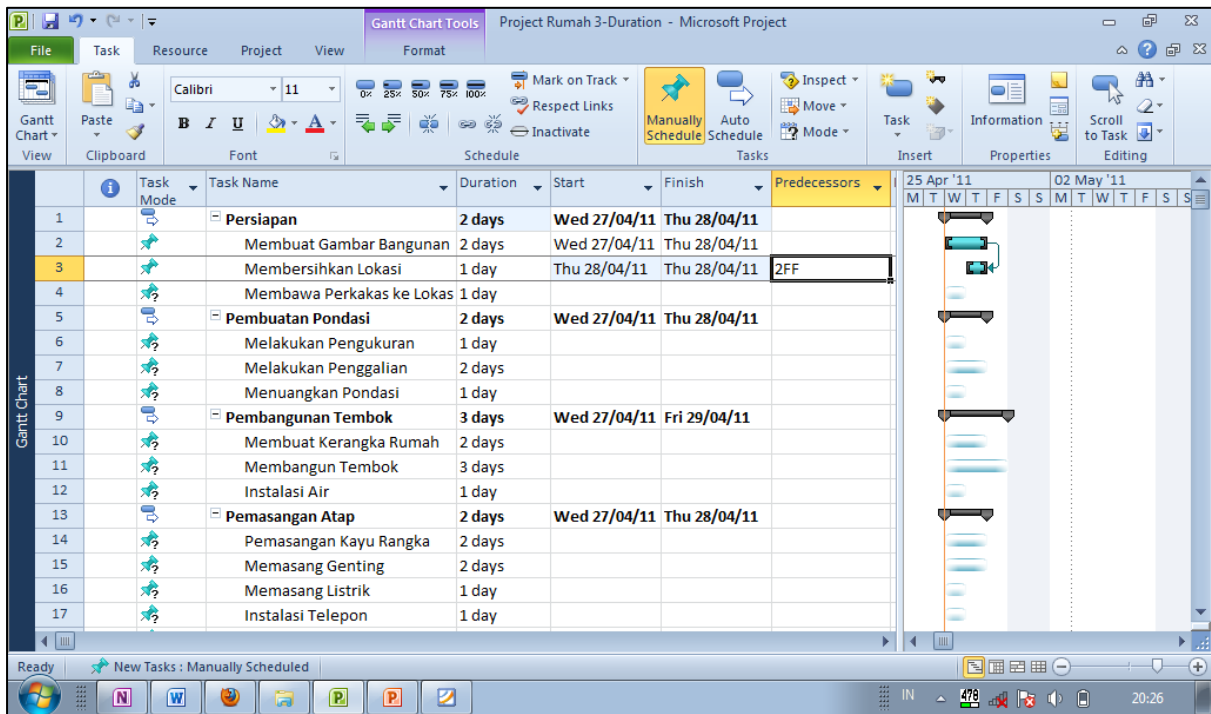
- c. Di layar bagian kanan, terdapat Gantt Chart dan muncul tanda panah yang mencerminkan hubungan antara dua pekerjaan.



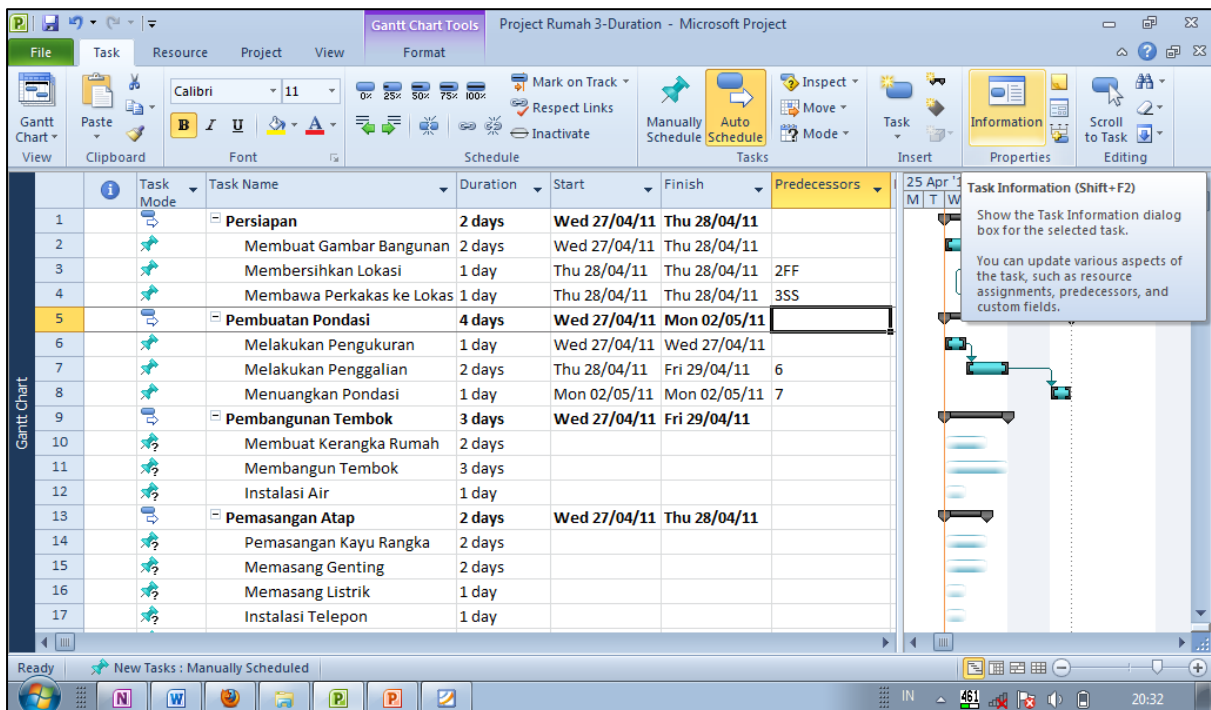
- d. Klik ganda tanda panah yang baru muncul tersebut. Akan muncul tampilan seperti berikut. Pilih hubungan yang paling tepat untuk pekerjaan-pekerjaan yang dihubungkan tersebut.



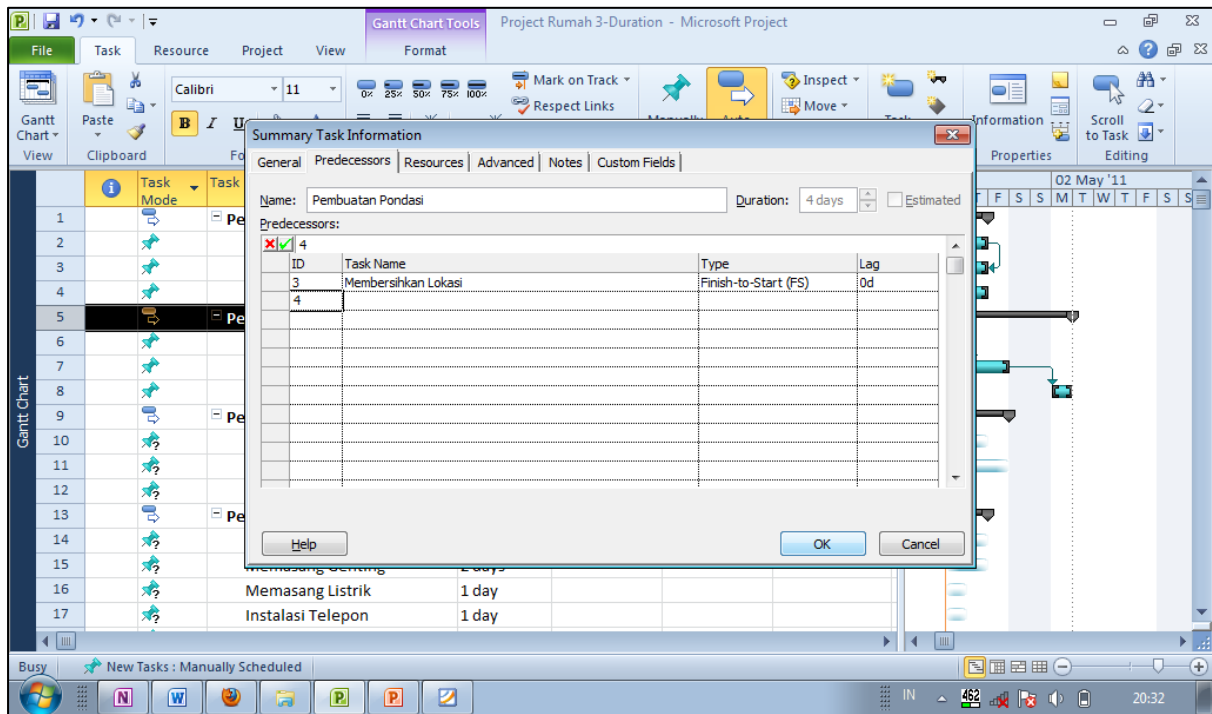
Tampilan setelah melakukan relasi hubungan adalah sebagai berikut,



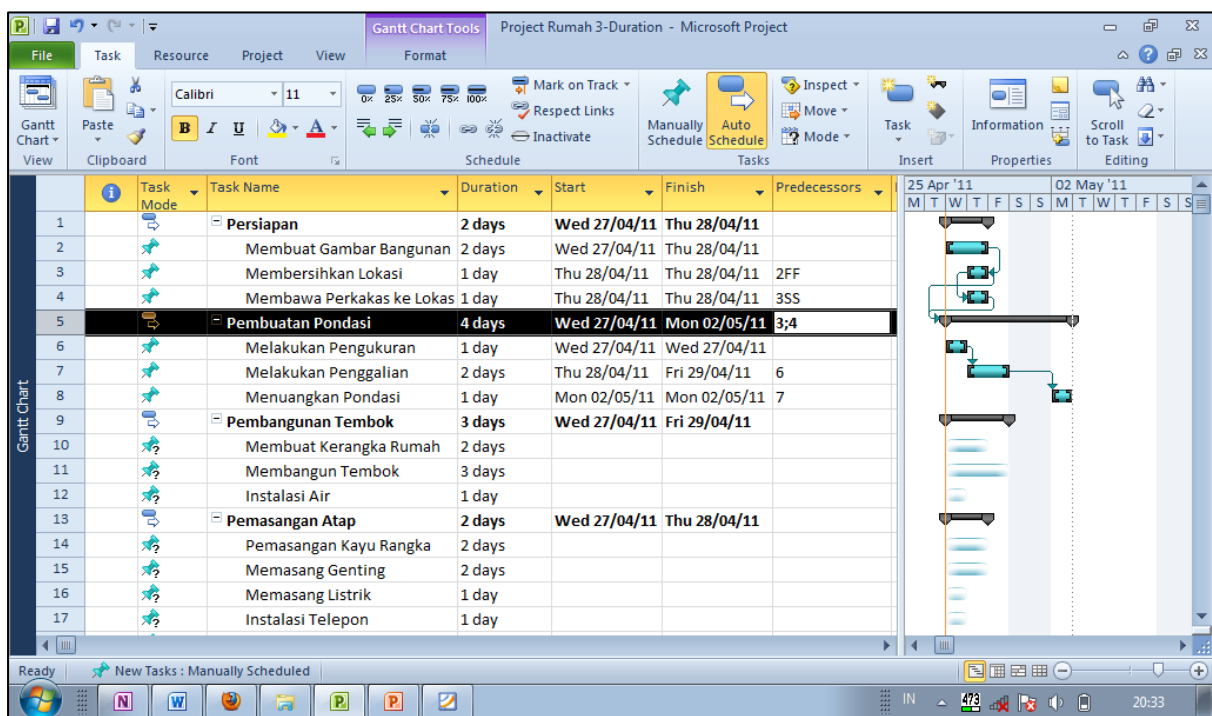
Alternatif cara yang lain adalah dengan menyorot pekerjaan yang hendak kita hubungkan relasinya lalu klik Project Information.



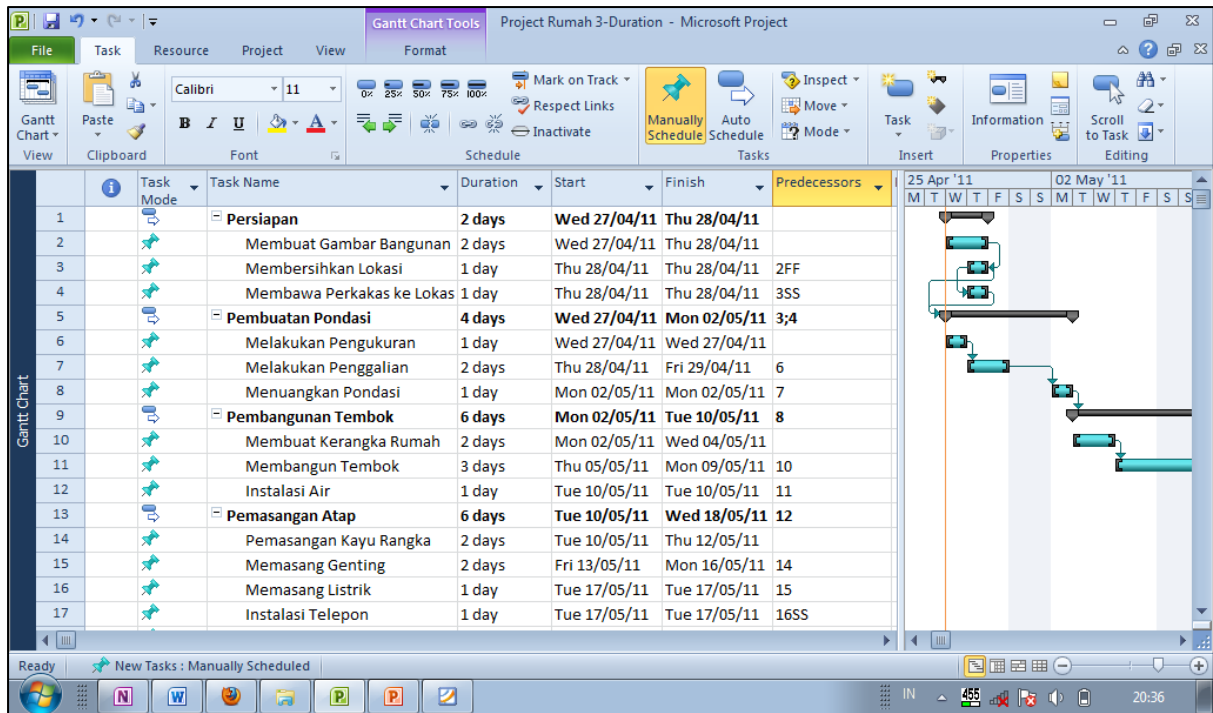
Isi kolom ID dengan kode ID pekerjaan dan isi kolom Type dengan tipe hubungan.



Atau cara lainnya adalah dengan cara manual,







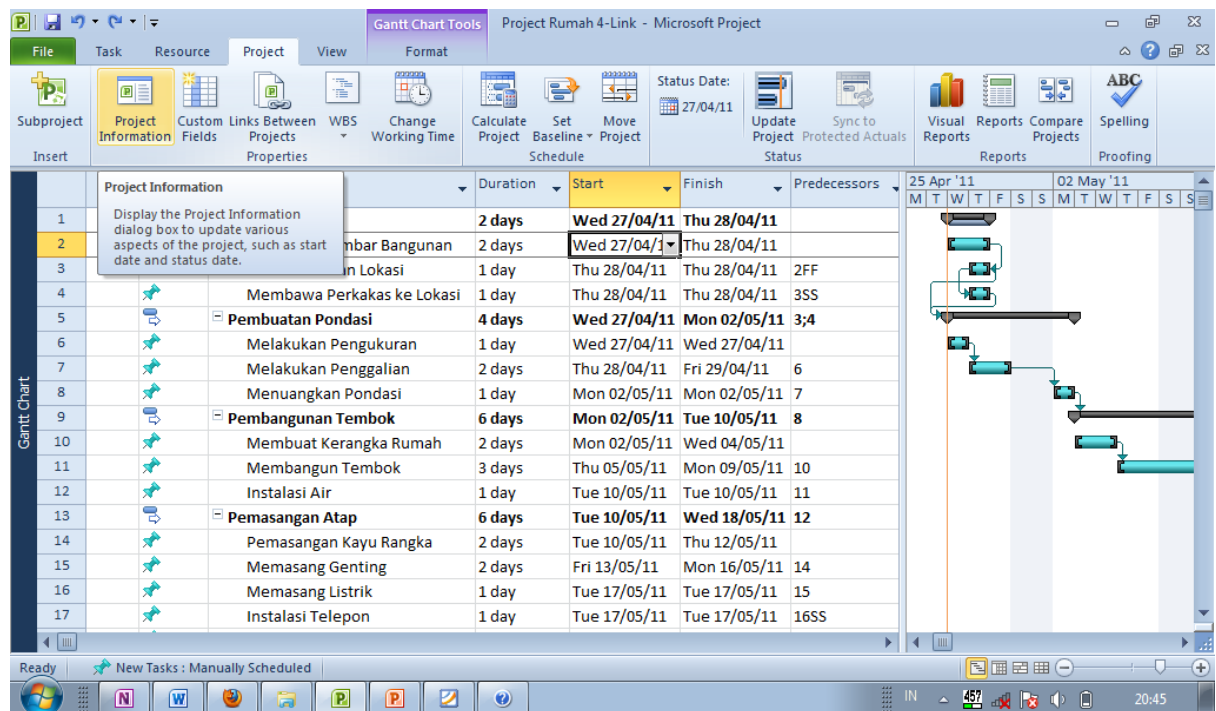
## 5 Jadwal Kerja

Buat jadwal kerja untuk proyek ini dengan ketentuan sebagai berikut,

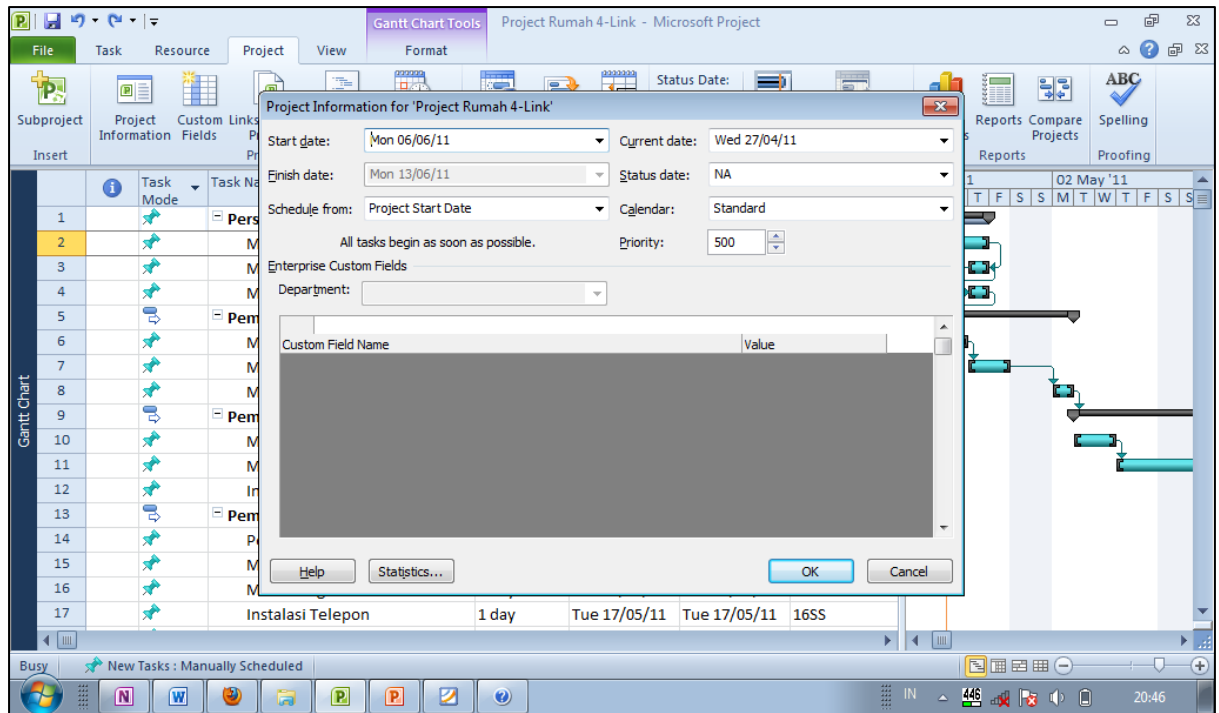
- ❖ Waktu mulai proyek terserah Anda.
- ❖ 6 hari kerja, Senin sd Sabtu.
- ❖ Jam kerja: Pkl 08.00 sd 12.00, istirahat 1 jam, lalu lanjut Pkl 13.00 sd 17.00 WIB.
- ❖ Jam kerja khusus untuk mandor, Senin sd Jumat jam kerja normal sedangkan hari Sabtu setengah hari, Pkl 08.00 sd 12.00 WIB.
- ❖ Hari libur, lihat kalender.

Langkah berikutnya adalah menyusun jadwal kerja dengan cara,

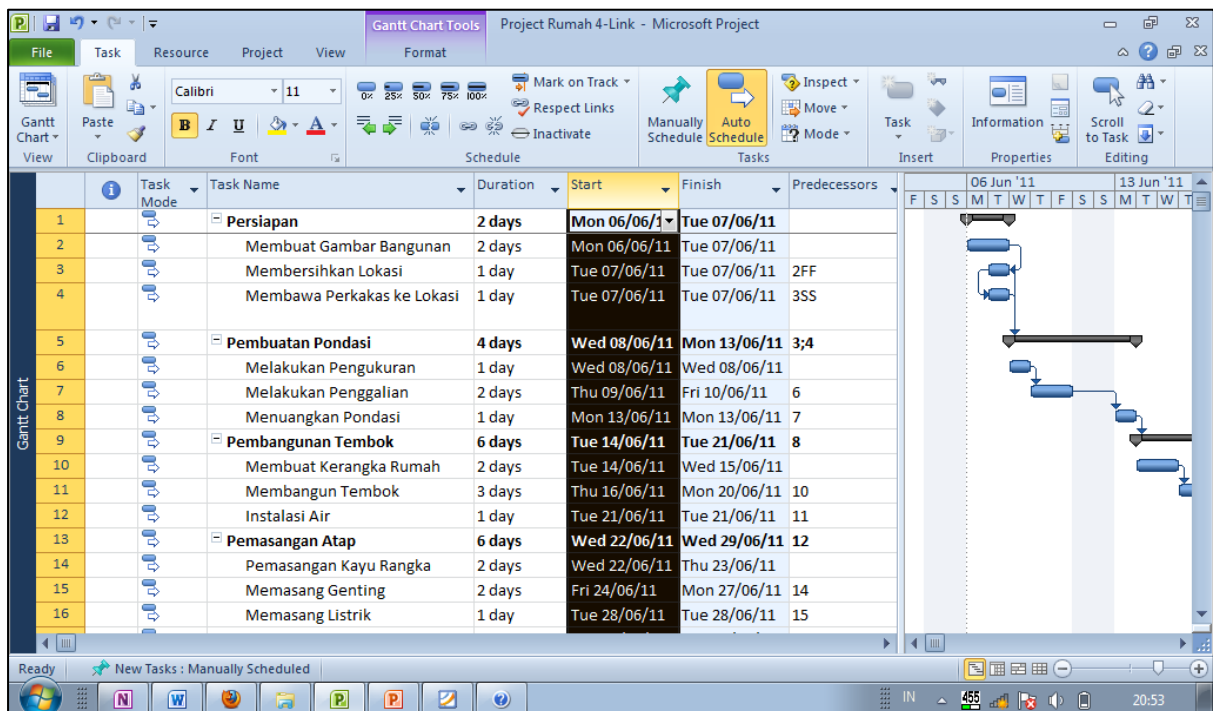
- Pilih pekerjaan yang paling pertama dilakukan, lalu klik Project Information.



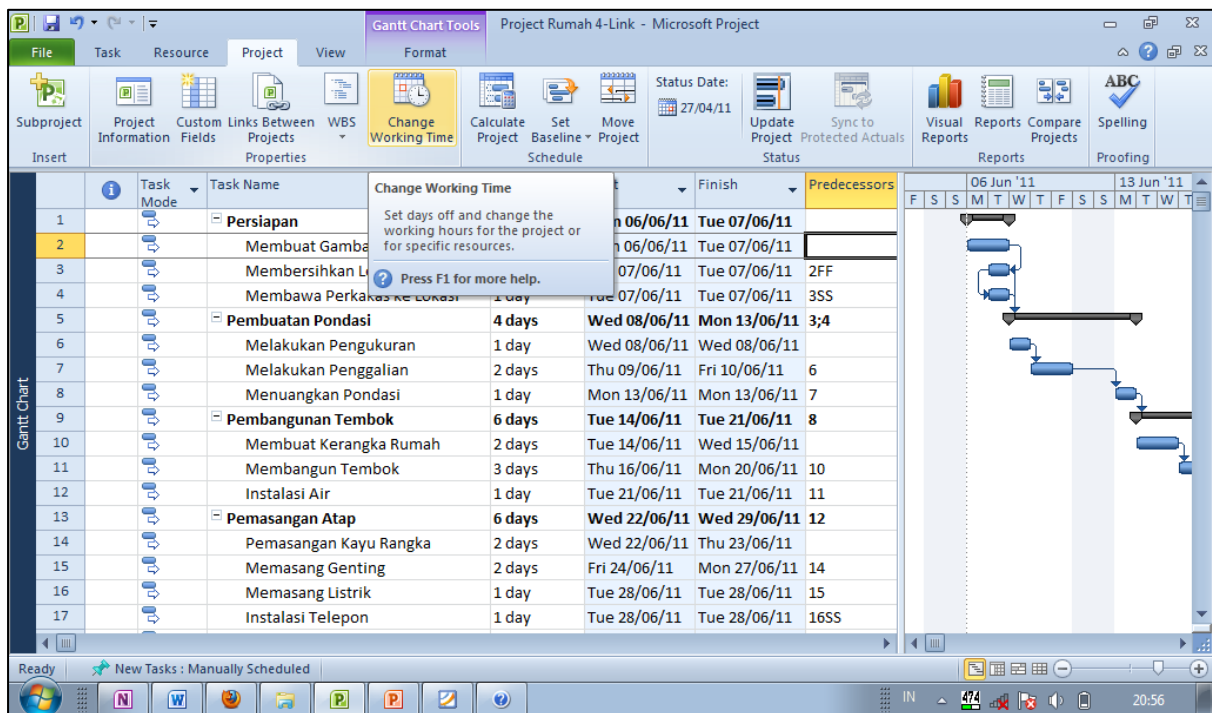
Kemudian masukkan tanggal awal dimulainya proyek. Misalnya saya masukkn 6 Juni 2011.



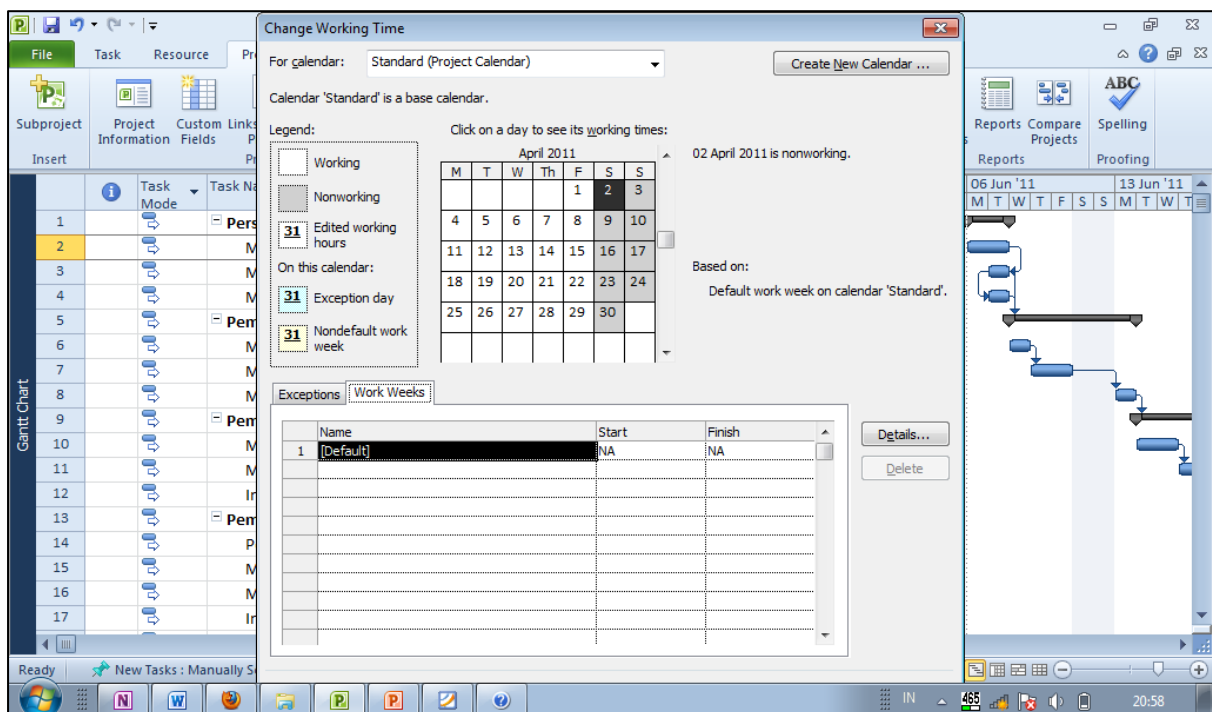
b. Pilih kolom Start, lalu klik Auto Schedule.



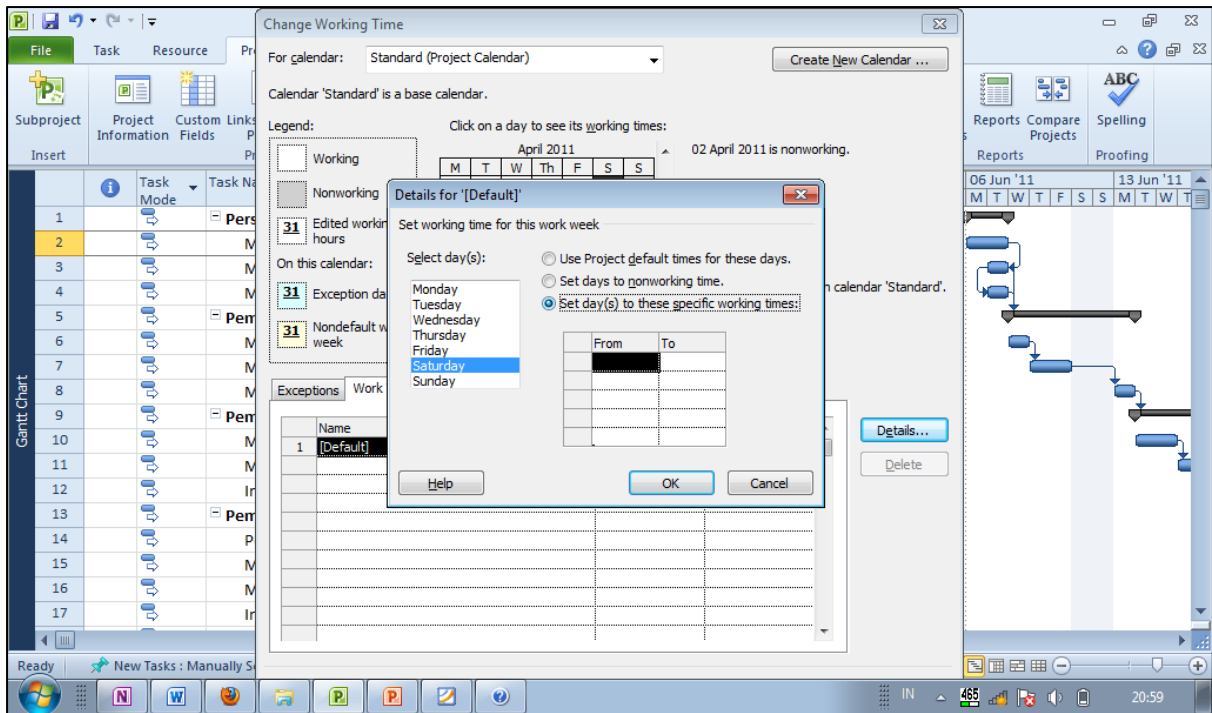
c. Selanjutnya adalah penyeletelan waktu kerja, klik Change Working Time.



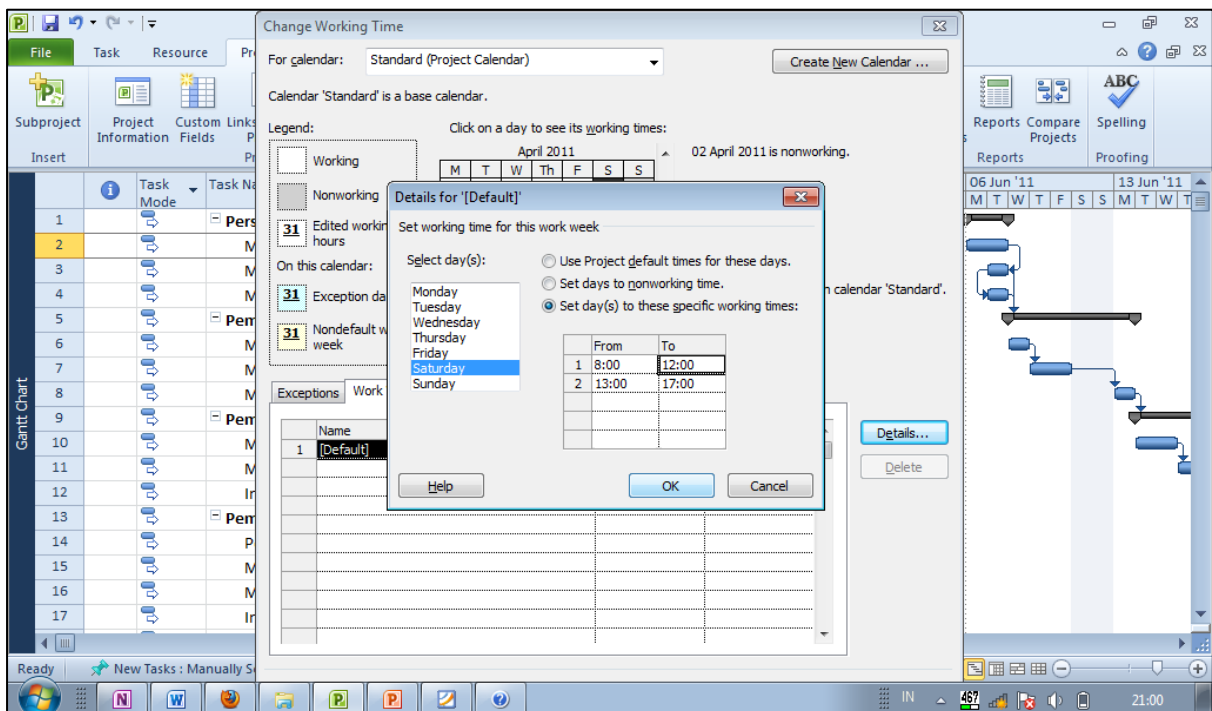
Jam kerja default adalah Senin sd Jumat. Untuk mengubah jam kerja, klik salah satu tanggal pada hari yang ingin kita modifikasi jam kerjanya. Misalnya kita klik salah satu tanggal di hari Sabtu.



Setelah itu klik Work Weeks lalu klik Details, maka akan muncul tampilan setting detail.



Masukkan jam kerja pada hari tertentu yang telah kita pilih.

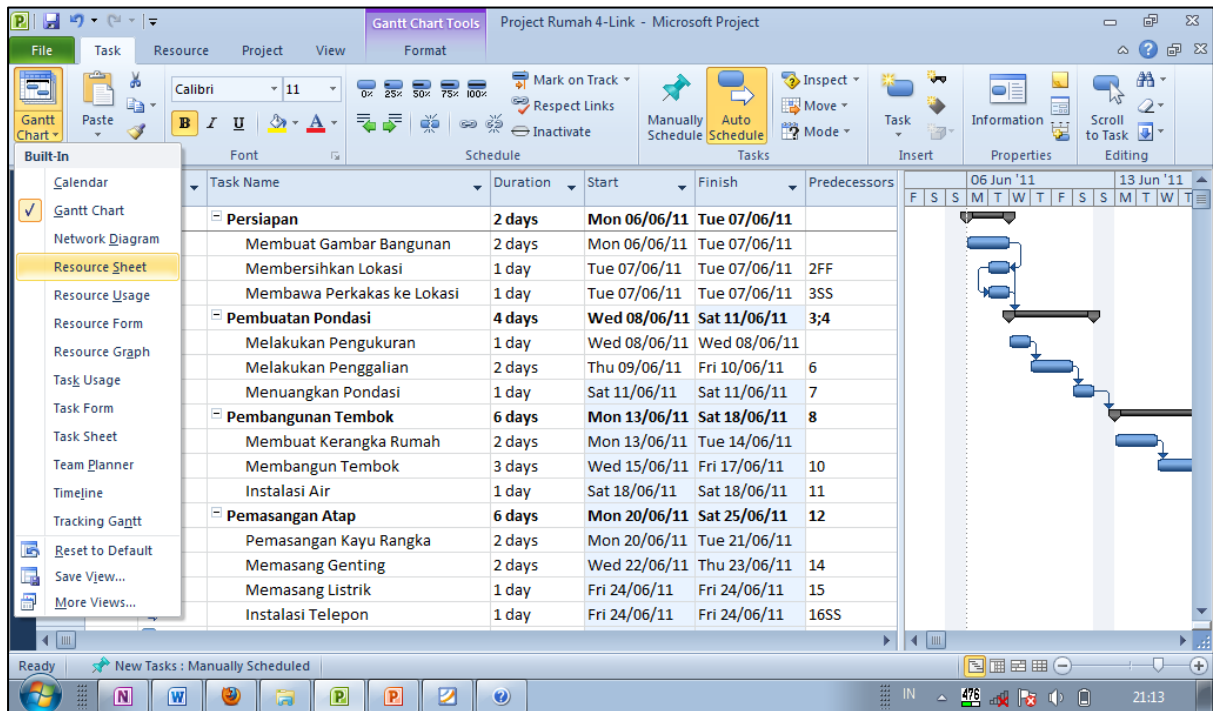


- d. Kemudian untuk memasukkan hari libur, klik tanggal yang akan disetel libur. Kemudian lihat di bagian bawah, pilih Exceptions, lalu masukkan keterangan hari libur untuk tanggal tersebut.

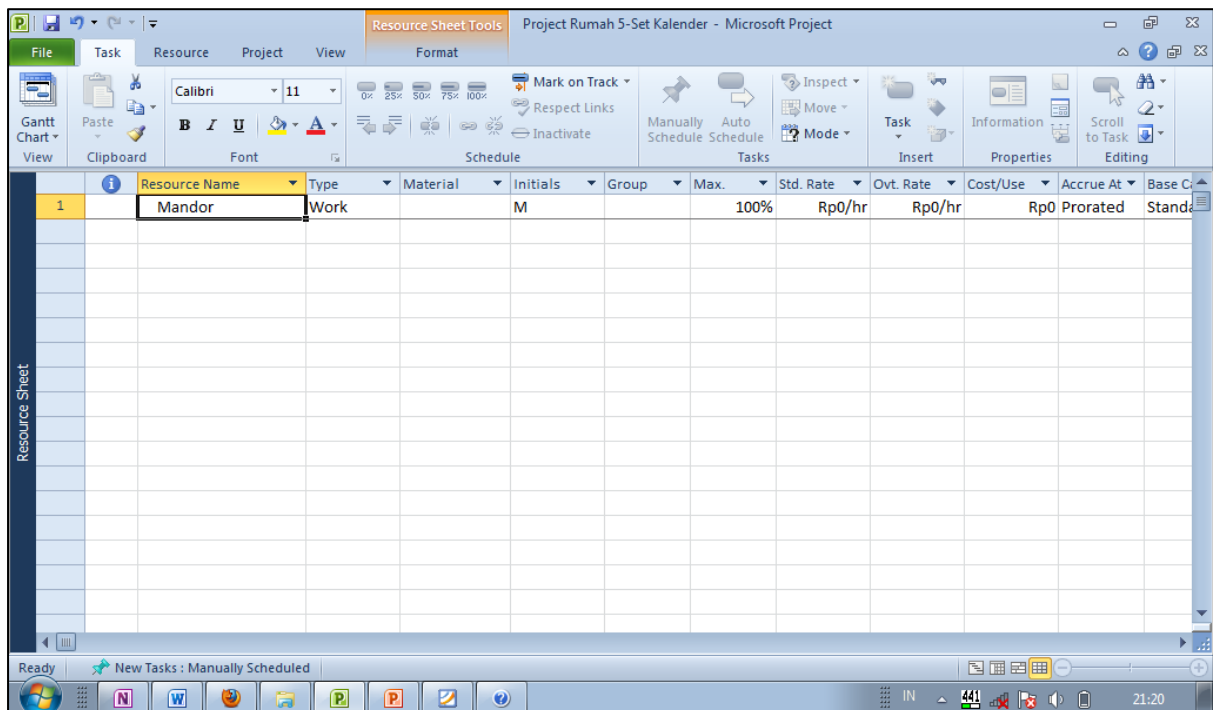
The screenshot displays the 'Change Working Time' dialog box in Microsoft Project. The 'For calendar' dropdown is set to 'Standard (Project Calendar)'. The legend indicates that the selected date, 29 August 2011, is nonworking. The 'Exceptions' table is visible, showing the following entries:

Name	Start	Finish
1 Isra Miraj Nabi Muhammad SAW	29/06/2011	29/06/2011
2 Hari Kemerdekaan RI	17/08/2011	17/08/2011
3 Hari Raya Idul Fitri + Cuti Bersama	29/08/2011	03/09/2011

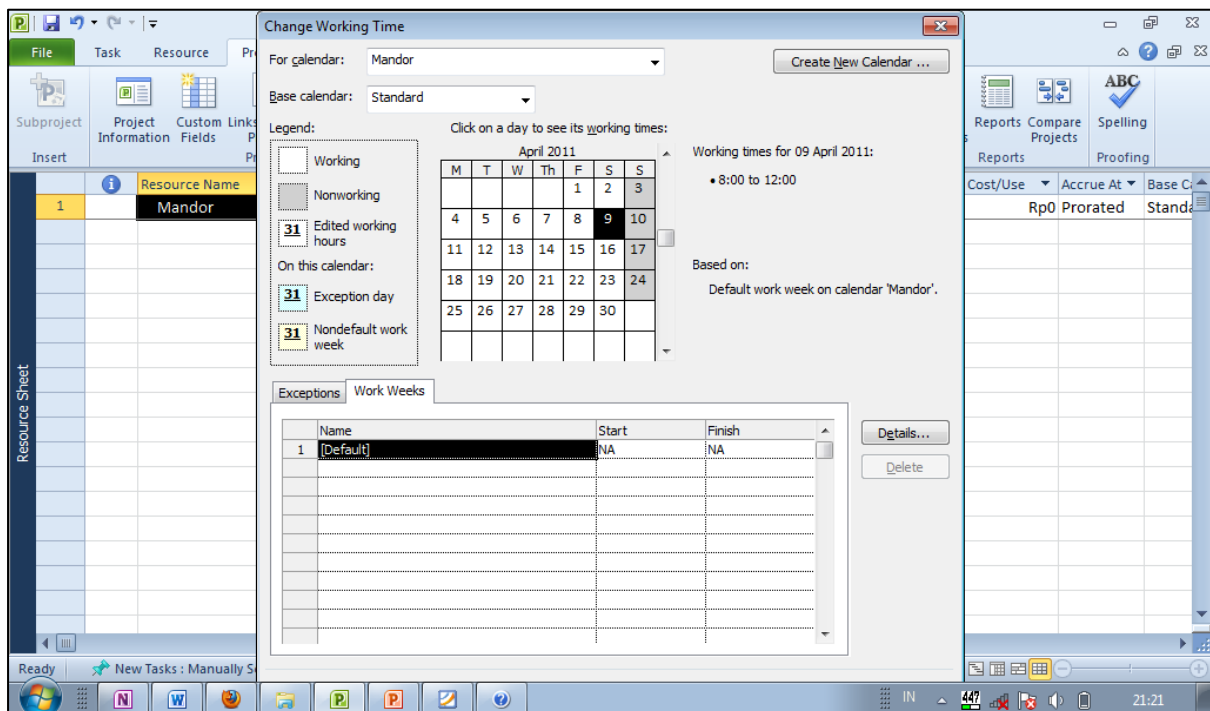
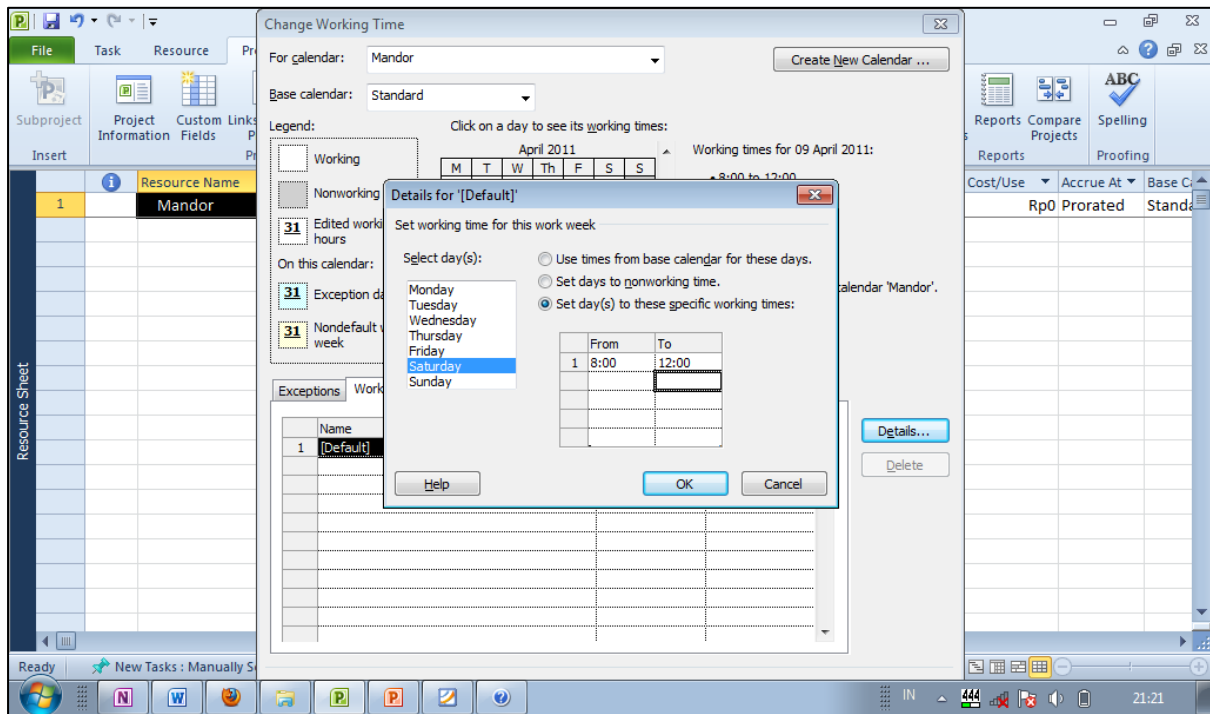
Bila kita ingin melakukan penyetelan jam kerja untuk tipe pekerja tertentu, caranya dengan klik Resource Sheet pada bagian kiri atas layar utama.



Misalnya kita masukkan resource name "Mandor" dengan tipe-tipe sebagaimana berikut.



Kemudian klik Change Working Time. Set day to these specific working times, sesuai ketentuan.





## 6 Lembar Sumber Daya

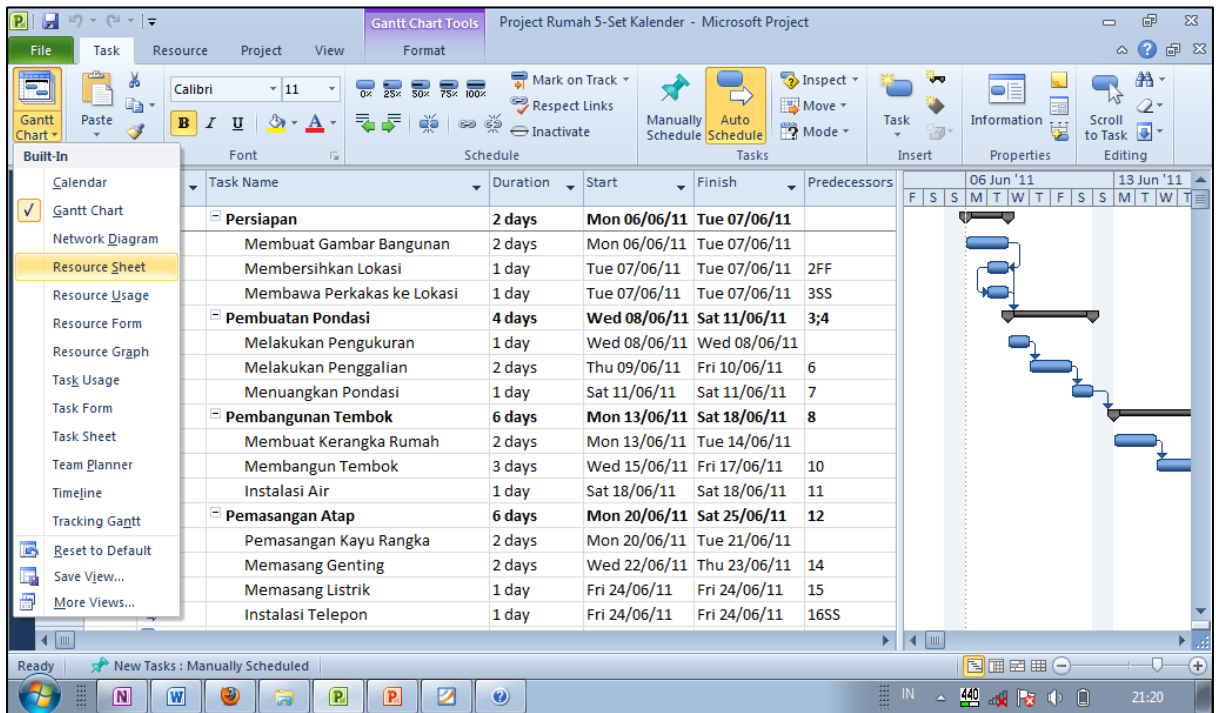
Berikut ini adalah sumber daya yang terlibat dalam proyek. Seluruh data silakan dimasukkan pada lembar sumber daya.

Resource Name	Type	Material Label	Initials	Group	Max. Units	Std. Rate	Ovt. Rate	Cost/Use	Accrue At	Base Calendar
Mandor	Work		M		100%	Rp5.000/hr	Rp4.000/hr	Rp0	Prorated	Standard
Tukang Batu	Work		Tbt		100%	Rp2.500/hr	Rp2.000/hr	Rp0	Prorated	Standard
Tukang Bangunan	Work		Tbn		100%	Rp2.500/hr	Rp2.000/hr	Rp0	Prorated	Standard
Tukang Kayu	Work		Tky		100%	Rp3.000/hr	Rp2.000/hr	Rp0	Prorated	Standard
Tukang Listrik	Work		Tls		100%	Rp0/hr	Rp0/hr	Rp500.000	Start	Standard
Tukang Taman	Work		Ttm		100%	Rp3.500/hr	Rp2.000/hr	Rp0	Prorated	Standard
Kuli Batu	Work		Kbt		100%	Rp2.000/hr	Rp1.500/hr	Rp0	Prorated	Standard
Kuli Bangunan	Work		Kbn		100%	Rp2.000/hr	Rp1.500/hr	Rp0	Prorated	Standard
Kuli Kayu	Work		Kky		100%	Rp2.000/hr	Rp1.500/hr	Rp0	Prorated	Standard
Kuli Taman	Work		Ktm		100%	Rp2.000/hr	Rp1.500/hr	Rp0	Prorated	Standard
Telkom	Work		Tlkm		100%	Rp0/hr	Rp0/hr	Rp900.000	Start	Standard
Kertas Gambar	Material	lbr	Kgm			Rp1.500		Rp0	Start	
Alat Tulis	Material	bh	At			Rp2.000		Rp0	Start	
Batu Kali	Material	truk	Bkali			Rp150.000		Rp0	Start	
Cangkul	Material	bh	Ck			Rp20.000		Rp0	Start	
Truk Pengangkut	Material	bh	Tpg			Rp0		Rp0	Start	
Meteran	Material	bh	Mtr			Rp15.000		Rp0	Start	
Pasir	Material	truk	Psr			Rp250.000		Rp0	Start	

Kawat Besi	Material	m1	Kbs			Rp15.000		Rp0	Start	
Batu Bata	Material	bh	Bb			Rp300		Rp0	Start	
Semen	Material	sak	Smn			Rp40.000		Rp0	Start	
Gamping	Material	truk	Gmp			Rp200.000		Rp0	Start	
Pipa PVC	Material	m1	Pvc			Rp50.000		Rp0	Start	
Kayu (Balok)	Material	bh	Kbik			Rp1.300.000		Rp0	Start	
Paku	Material	kg	Pk			Rp8.000		Rp0	Start	
Genting	Material	bh	Gt			Rp800		Rp0	Start	
Kabel Listrik	Material	m1	Klst			Rp2.000		Rp0	Start	
Kabel Telepon	Material	m1	Ktlp			Rp15.000		Rp0	Start	
Langit-langit	Material	m3	L2			Rp1.000.000		Rp0	Start	
Ornamen	Material	bh	Orn			Rp50.000		Rp0	Start	
Keramik	Material	m2	Krm			Rp50.000		Rp0	Start	
Semen Putih	Material	sak	Spth			Rp45.000		Rp0	Start	
Rangka Jendela	Material	set	Rjnd			Rp150.000		Rp0	Start	
Kaca	Material	m2	Kc			Rp80.000		Rp0	Start	
Ventilasi Pintu	Material	bh	Vpnt			Rp40.000		Rp0	Start	
Daun Pintu	Material	set	Dpnt			Rp75.000		Rp0	Start	
Cat Tembok	Material	ltr	Ctmb			Rp30.000		Rp0	Start	
Kuas	Material	bh	K			Rp30.000		Rp0	Start	
Cat Kayu	Material	ltr	Cky			Rp20.000		Rp0	Start	
Perabot	Material	set	Prb			Rp2.000.000		Rp0	Start	
Lampu	Material		Lmp			Rp35.000		Rp0	Start	
Hiasan	Material		H			Rp350.000		Rp0	Start	

Kran	Material		Krn			Rp10.000		Rp0	Start	
Kayu (Rangka)	Material		Krk			Rp1.150.000		Rp0	Start	
Eternit	Material		Etr			Rp40.000		Rp0	Start	

Caranya adalah dengan memasuki lembar sumber daya pada opsi-opsi yang berada pada bagian kiri atas.



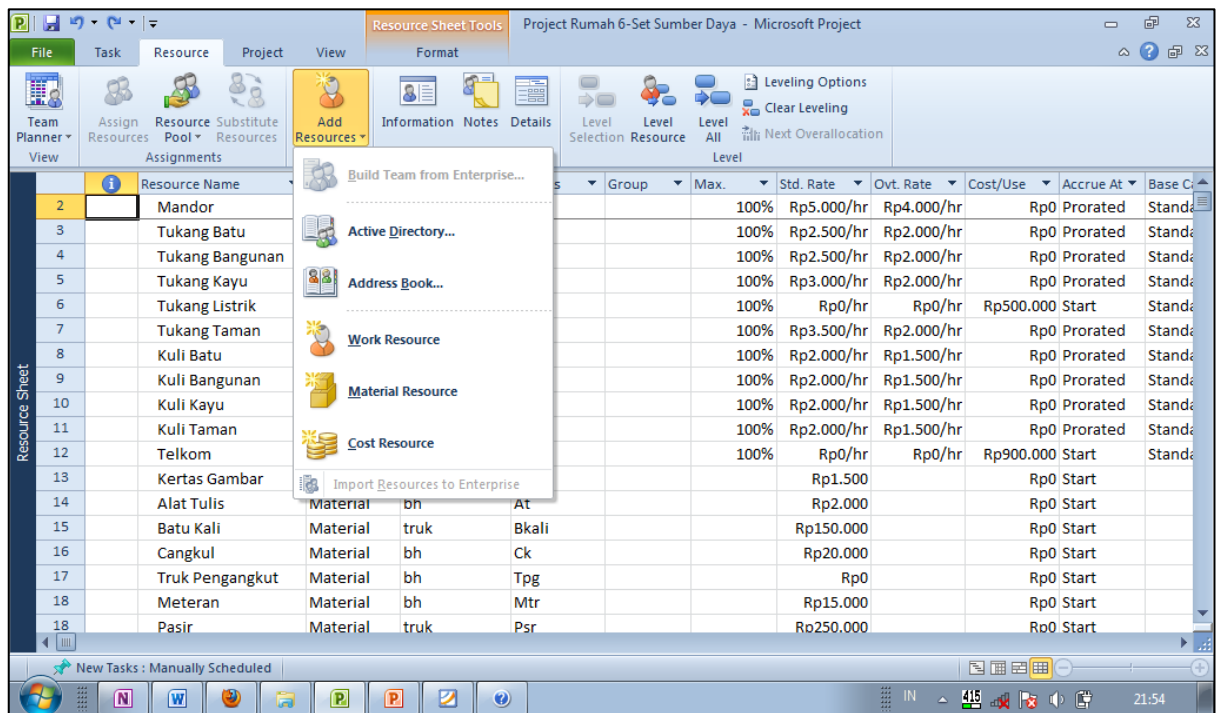
Klik Add Resources setiap kali akan memasukkan sumber daya yang baru. Ada tiga tipe sumber daya,

1. Work Resource
2. Material Resource
3. Cost Resource

Untuk kolom pada Accrue at : berisi jenis pembayaran dari resource tersebut. Ada tiga jenis yaitu:

- ❖ Start : pembayaran dilakukan pada saat pekerjaan dimulai
- ❖ End : pembayaran dilakukan setelah pekerjaan selesai
- ❖ Prorate : pembayaran diberikan berdasarkan persentase pekerjaan yang telah diselesaikan

Tampilan akhirnya adalah sebagai berikut,



## 7 Penugasan Sumber Daya ke Pekerjaan

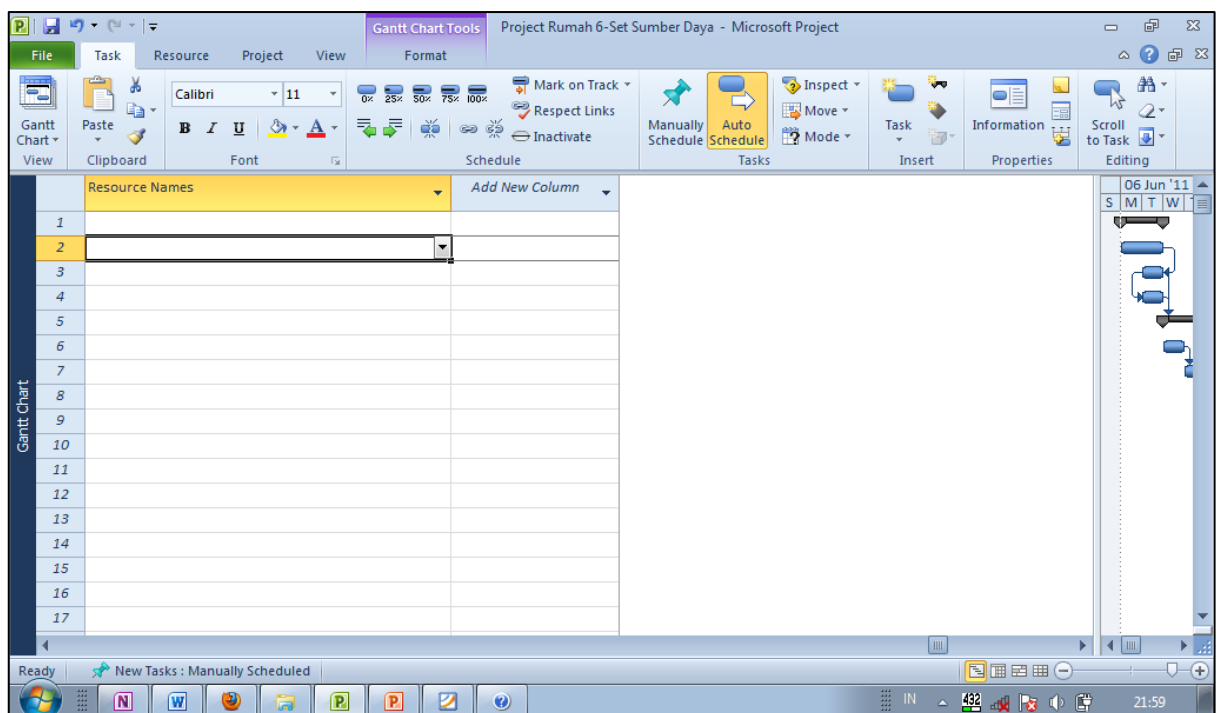
Berikutnya, database sumber daya tadi akan kita hubungkan pada setiap pekerjaan. Kita analisa kebutuhan yang diperlukan oleh setiap pekerjaan. Berikut ini adalah daftar sumber daya untuk proyek yang sedang kita kerjakan,

No.	Resources Name
1	
2	Mandor, Kertas gambar [5lbr], Alat Tulis [1 bh]
3	Kuli batu [200%], truk pengangkut [1 bh], Cangkul [1 bh]
4	Tukang batu
5	
6	Tukang batu, Meteran [1 bh]
7	Cangkul [2 bh], Kuli batu [200%]
8	Kuli batu [200%], Batu kali [1 truk], Pasir [1 truk]
9	
10	Tukang bangunan, tukang kayu, kuli bangunan [200%], Kuli kayu [200%], Kayu (balok) [8bh], paku [5 kg]
11	Tukang batu, tukang bangunan, kuli bangunan [200%], Kuli batu [200%], kawat besi [100 m1], batu bata [1000 bh], pasir [3 truk], semen [30sak], gamping [1 truk]
12	Kuli batu [200%], Tukang batu, pipa pvc [50 m1], kran [5bh]
13	
14	Tukang kayu, kuli kayu [200%], paku [5 kg], Kayu (rangka) [ 3 m3], Kayu (balok) [1 bh]
15	Tukang bangunan, kuli bangunan [200%], Genting [1000 bh], Semen [2 sak]
16	Tukang listrik, lampu [1 set], kabel listrik [ 50 m1], paku [0,5 kg]
17	Telkom, kabel telepon [10 m1]
18	Kuli bangunan [200 %], kuli kayu [200%], Tukang bangunan, eternit [75 m2], kayu (rangka) [5 m3], paku [5 kg], ornamen [20 bh]
19	
20	Kuli bangunan [200 %], Kuli batu [200%], cangkul [5 bh]
21	Kuli batu [200%], Tukang batu, pasir [3 truk]
22	Kuli batu [200%], Tukang batu, kuli bangunan [200%], Tukang bangunan, pasir [ 0,5 truk], semen [8 sak], keramik [ 50 m2], semen putih [2 sak]
23	

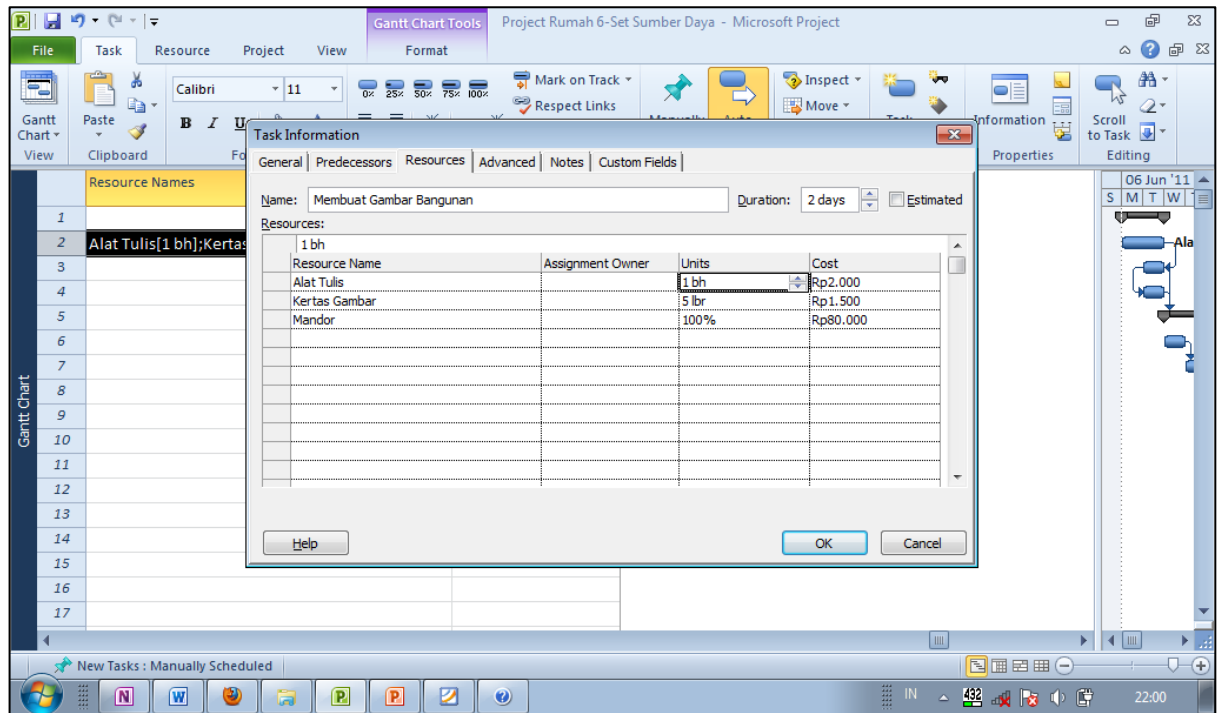
24	Tukang kayu, kuli kayu [ 200%], rangka jendela [8 set]
25	Tukang kayu, kuli kayu [ 200%], kaca [ 15 m2]
26	Kuli kayu [200%], tukang kayu, ventilasi pintu [8 bh], paku [1 kg]
27	Tukang kayu, daun pintu [ 6 set]
28	
29	Kuli bangunan [200%], tukang bangunan, cat tembok [ 10 ltr], kuas [ 6 bh]
30	Tukang bangunan, kuli bangunan [ 200%], kuas [3 bh], cat tembok [ 5ltr]
31	Kuas [3 bh], cat kayu [ 5 ltr], tukang kayu, kuli kayu
32	
33	Kuli bangunan, tukang bangunan, perabot [ 3 set], lampu [ 5 set], mandor
34	Kuli bangunan, lampu [5 set]
35	Mandor, tukang bangunan, hiasan[ 5 set], kabel listrik [ 5m1]
36	
37	Tukang taman, kuli taman, [200%], Kuli batu [200%], Batu bata [ 200 bh], semen [ 5 sak], pasir [1 truk], Kawat besi [ 100 m1], cat tembok [ 6 ltr], kuas [3 bh]
38	Tukang taman, kuli taman [200%], Kuli batu [ 200%], Batu bata [ 200 bh], semen [ 5 sak], pasir [ 1truk], kawat besi [ 100 m1], cat tembok [ 6 ltr], kuas [ 3 bh]

Caranya,

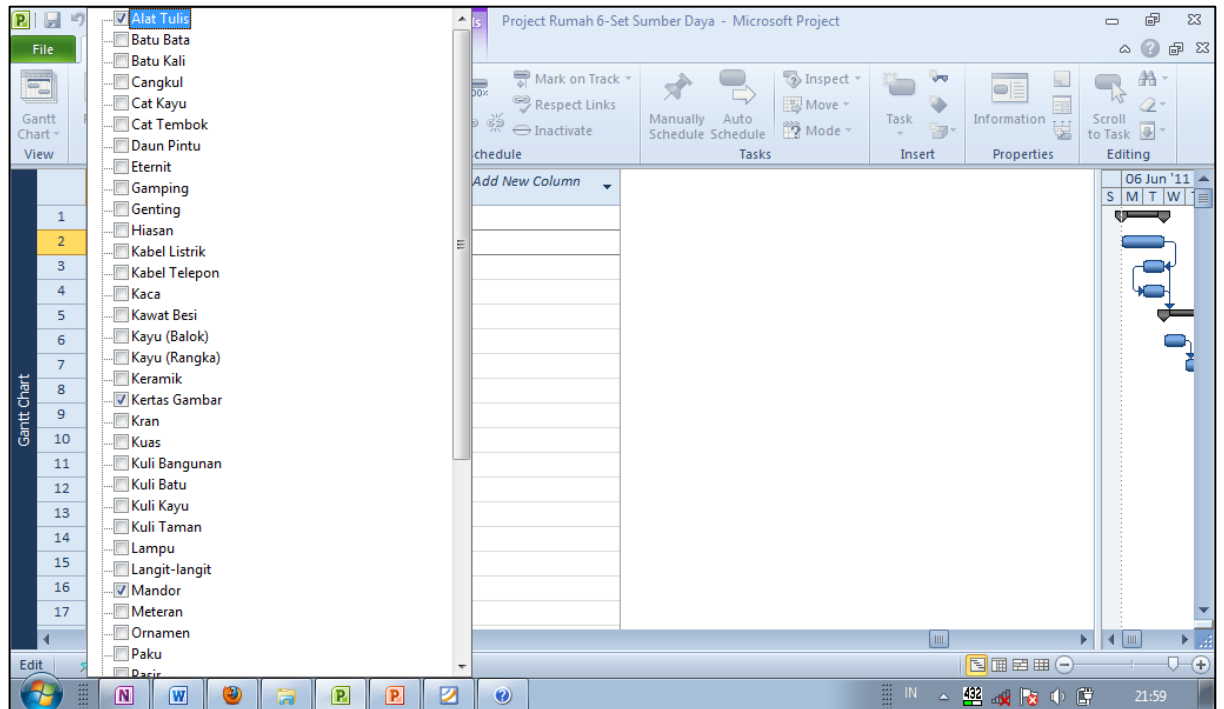
- ❖ Bisa dengan manual, yaitu mengetikkan sumber daya pada kolom Resources Name.



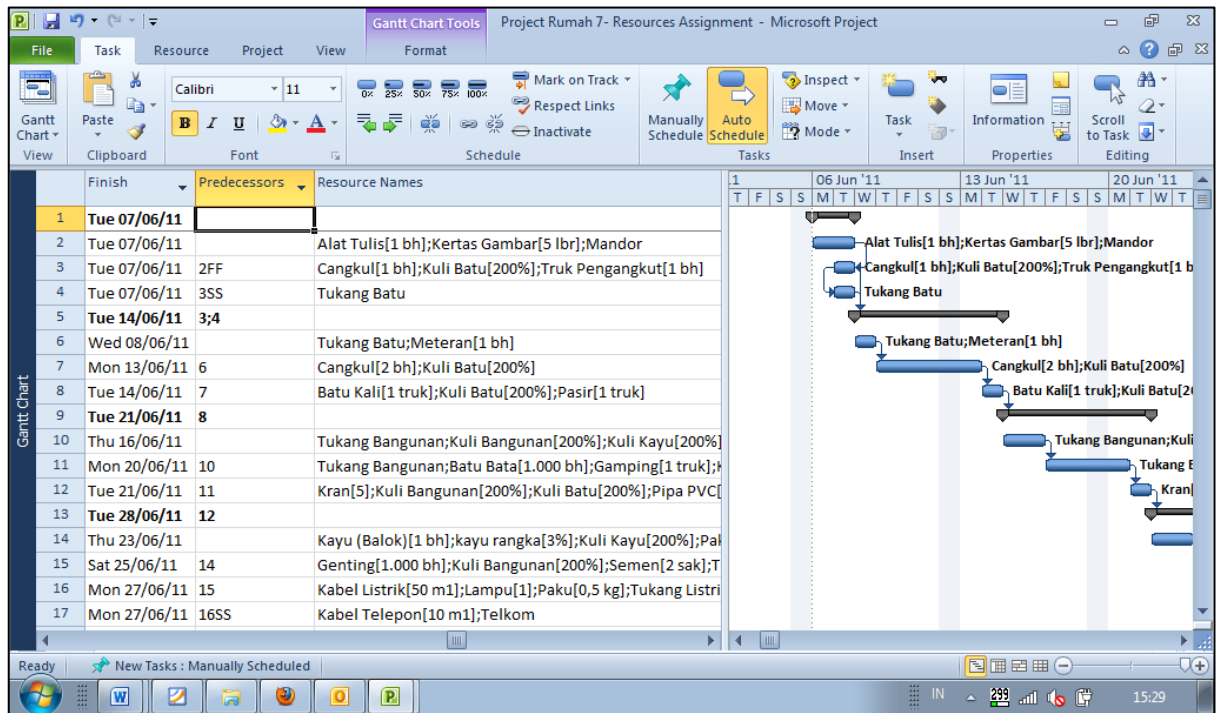
- ❖ Bisa dengan menggunakan Assign Resources pada menu Resources.



- ❖ Atau bisa juga dengan mengarahkan kursor pada sel bagian kanan resources name, klik tanda panah maka akan tampil pilihan sebagai berikut untuk dicentang. Namun ini



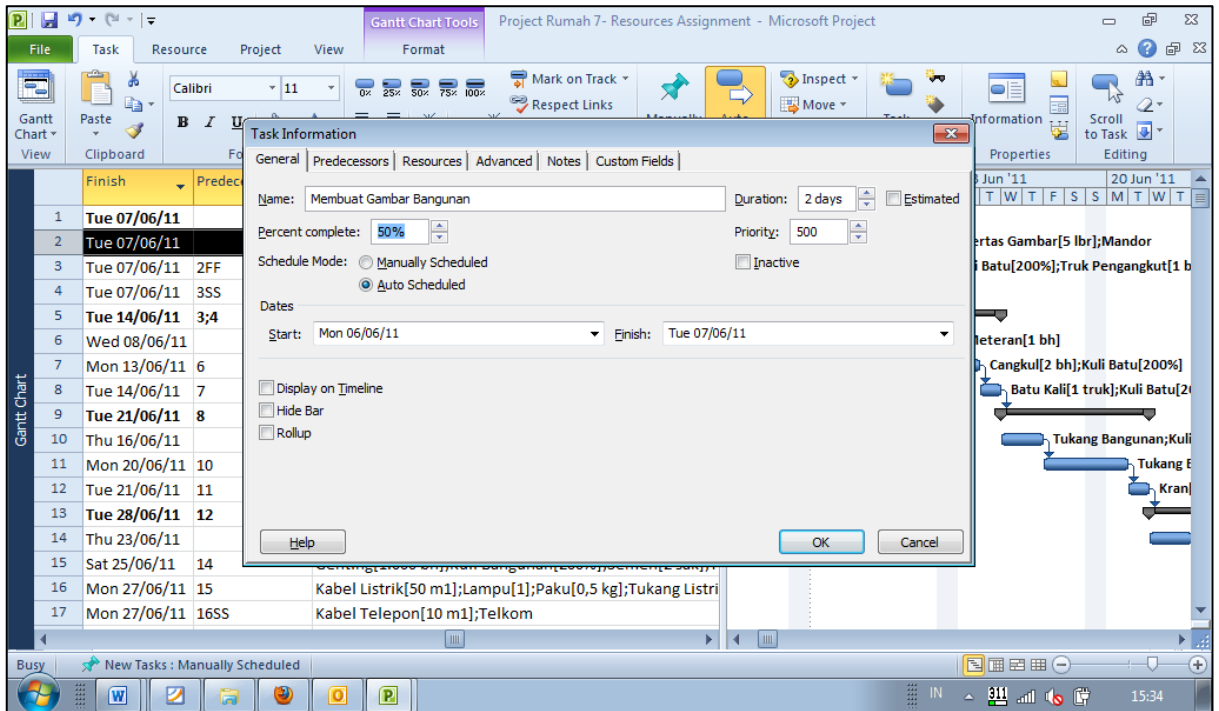
Tampilan akhirnya adalah sebagai berikut,



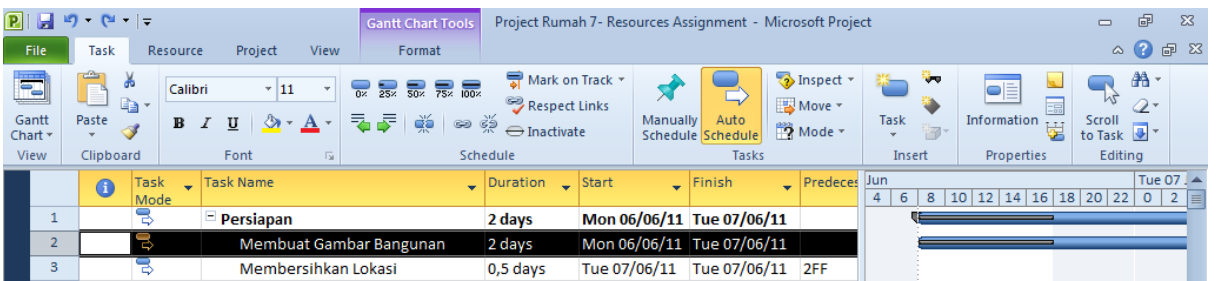


## 8 Update Pergerakan Proyek

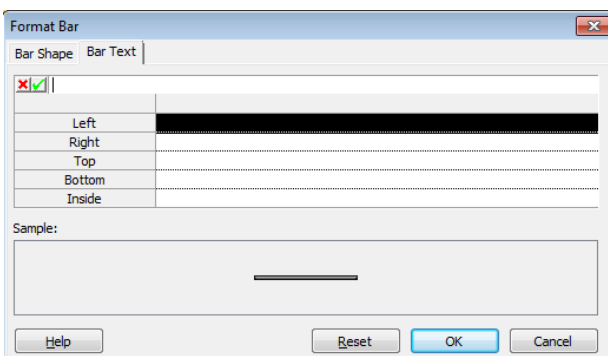
Untuk mengupdate pergerakan proyek, silakan klik ganda pada pekerjaan yang akan kita update statusnya,



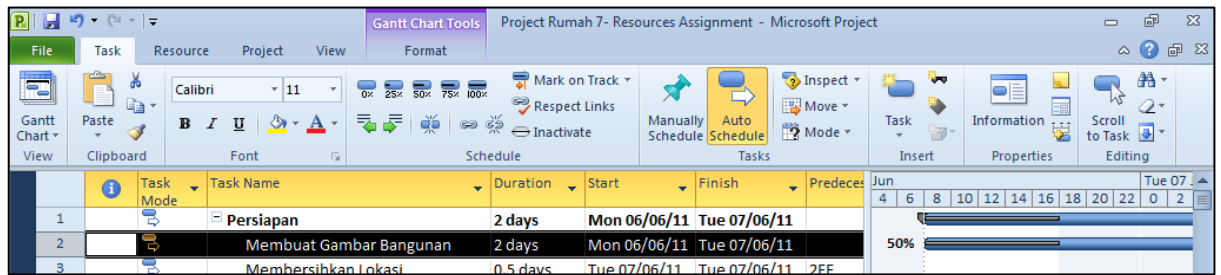
Hasilnya adalah sebagai berikut,



Agar lebih informatif, bila kita ingin menampilkan persentase penyelesaian pekerjaan tersebut, klik kanan diagram pada gantt chart,



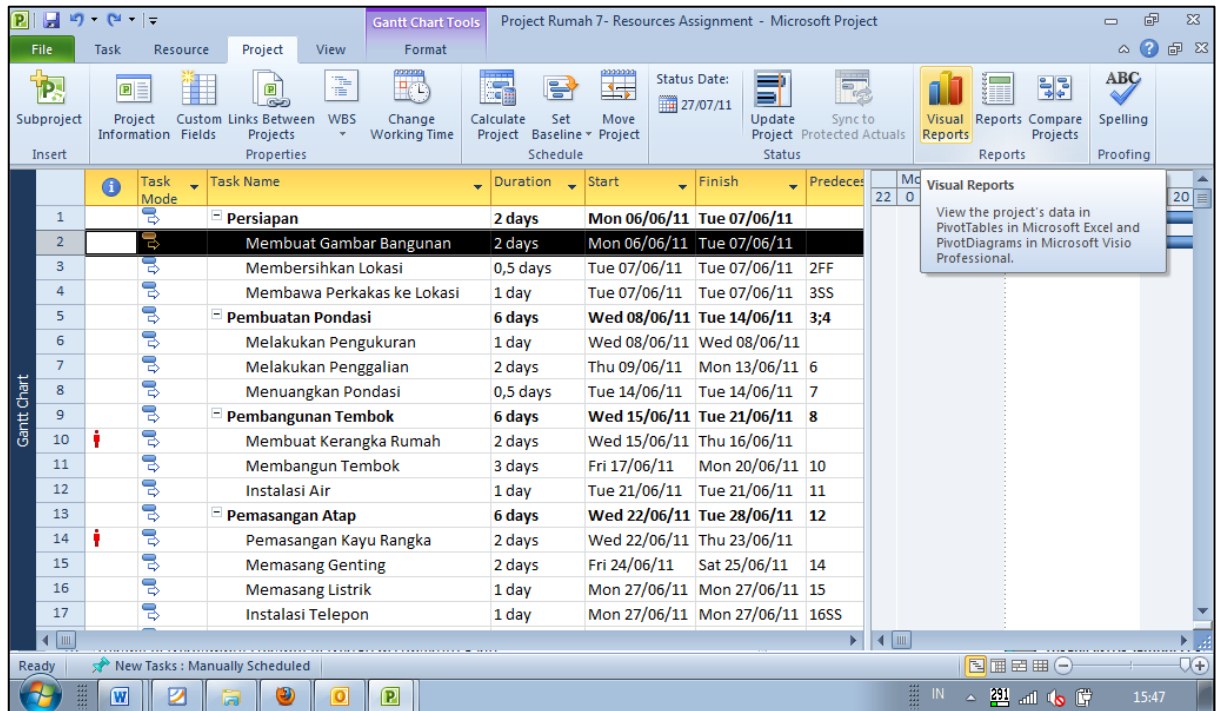
pilih Format Bar, lalu klik tab Bar Text. Selanjutnya pada bagian left, pilih % Complete. Hasilnya akan terlihat seperti berikut,



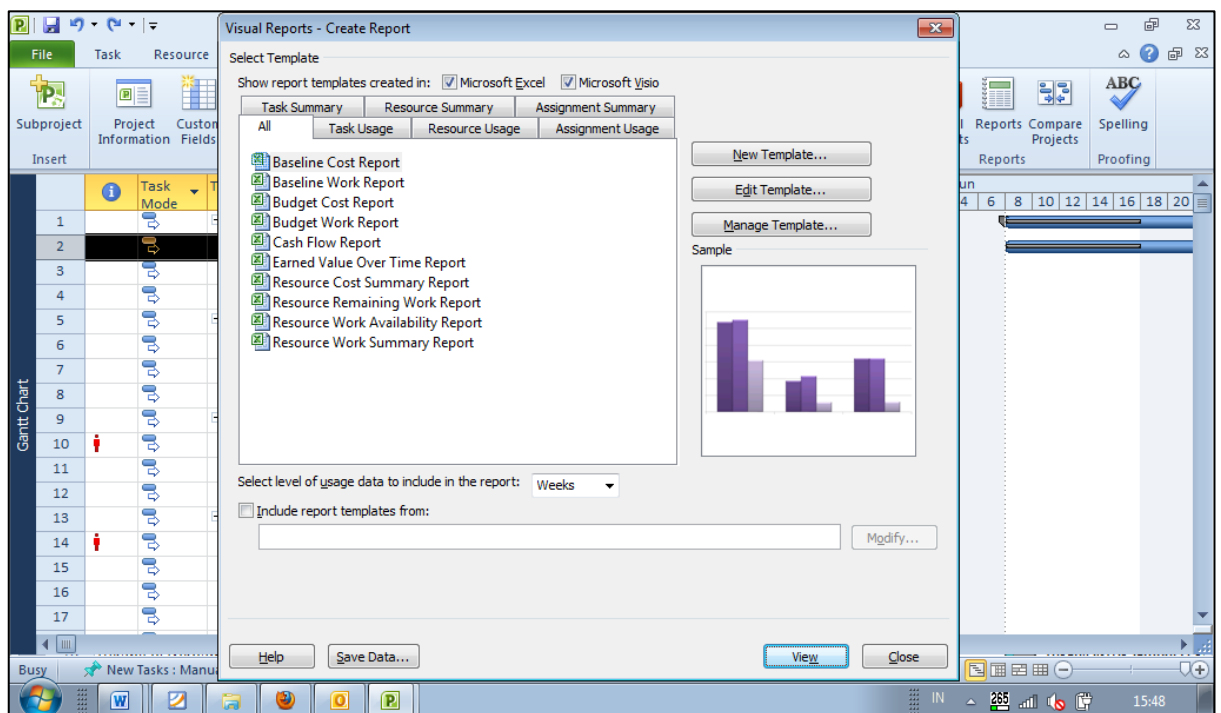
## 9 Pelaporan Proyek

Ms Project 2010 menyediakan berbagai format laporan yang atraktif. Laporan dapat ditampilkan melalui Visual Report atau Report. Untuk menampilkan berbagai pilihan Visual Report,

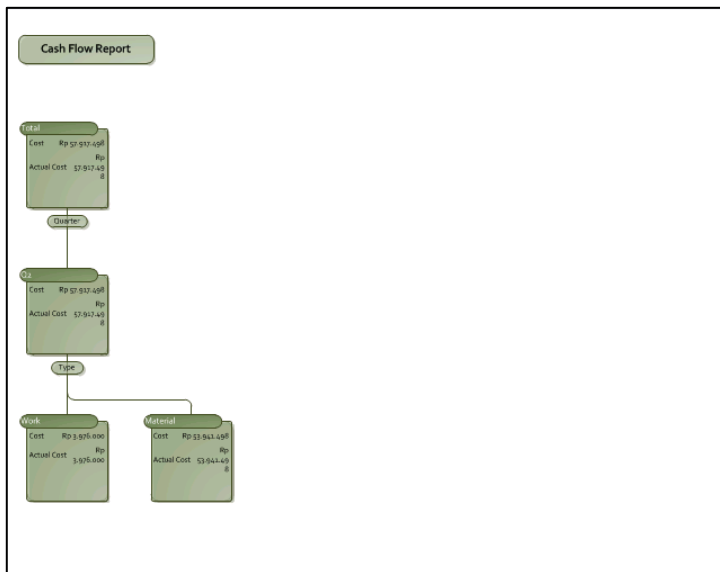
1. Pilih tab Project, lalu pilih menu Visual Report.



2. Pilih laporan yang kita perlukan

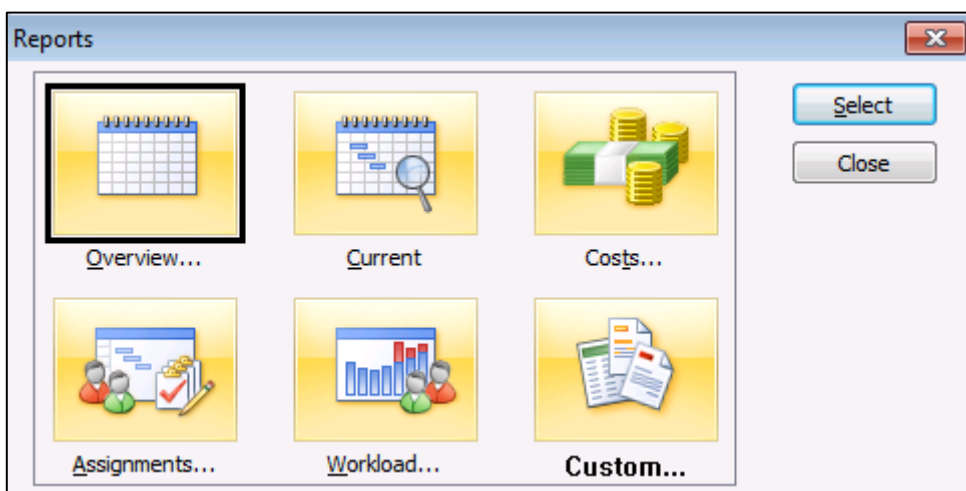


Contoh tampilan laporan dalam Visual Report,

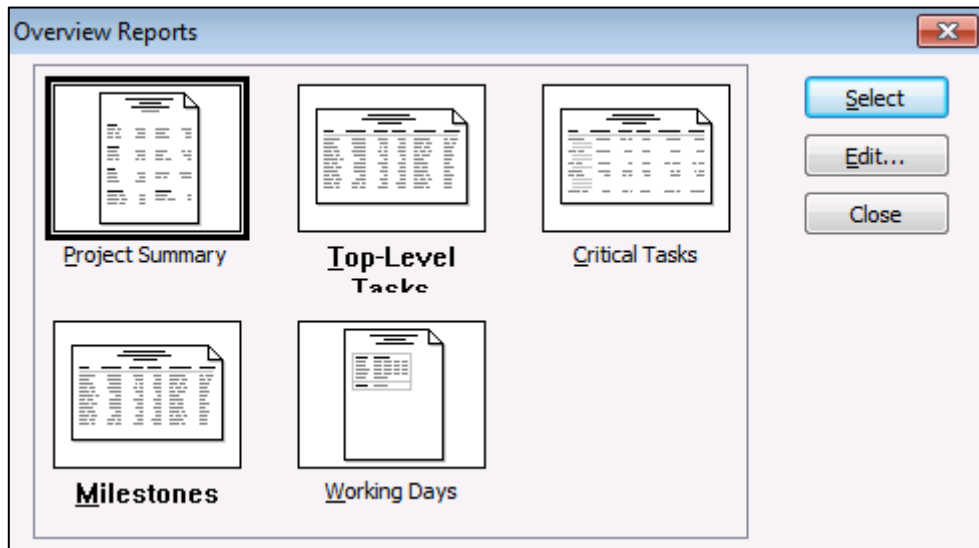


Ada banyak pilihan laporan yang dapat ditampilkan berdasarkan kategori-kategori Task Usage, Resource Usage, Assignment Usage, Task Summary, Resource Summary dan Assignment Summary. Adapun untuk menampilkan dalam format laporan lebih formal dapat digunakan pilihan Report. Caranya,

1. Pada tab menu project, pilih report, maka akan tampil kotak dialog seperti berikut,



- Tampilan yang diinginkan dipilih, lalu klik select. Sebagai contoh, dipilih tampilan overview, maka akan muncul kotak dialog overview reports sebagai berikut :



Pilih salah satu jenis yang tersedia, lalu klik select, beberapa cuplikan tampilan laporan tampak berikut ini,

Project1  
as of Tue 26/07/11

Dates			
Start:	Thu 02/06/11	Finish:	Thu 08/06/11
Baseline Start:	Thu 02/06/11	Baseline Finish:	Thu 08/06/11
Actual Start:	Thu 02/06/11	Actual Finish:	Thu 08/06/11
Start Variance:	0 days	Finish Variance:	0 days

Duration			
Scheduled:	7 days	Remaining:	0 days
Baseline:	7 days	Actual:	7 days
Variance:	0 days	Percent Complete:	100%

Work			
Scheduled:	1,126 hrs	Remaining:	0 hrs
Baseline:	1,126 hrs	Actual:	1,126 hrs
Variance:	0 hrs	Percent Complete:	100%

Costs			
Scheduled:	Rp57.917.500	Remaining:	Rp0
Baseline:	Rp57.917.500	Actual:	Rp57.917.500
Variance:	Rp0		

Task Status		Resource Status	
Tasks not yet started:	0	Work Resources:	11
Tasks in progress:	0	Overallocated Work Resources:	0
Tasks completed:	55	Material Resources:	54
Total Tasks:	55	Total Resources:	45

Top Level Test cases of Test 10/07/11  
Project

ID	Test Title	Test Name	Duration	Start	Finish	% Comp.	Cost	Work
1	Manual to Del	Penutupan	1 Day	Thu 02/08/11	Fri 03/08/11	100%	Rp200.000	100hrs
2	Manual to Del	perbaikanLampiranDok	1 Day	Thu 02/08/11	Fri 03/08/11	100%	Rp200.000	100hrs
3	Manual to Del	perbaikanFormDok	1 Day	Thu 02/08/11	Mon 06/08/11	100%	Rp1.100.000	200hrs
10	Manual to Del	perbaikanLamp	1 Day	Thu 02/08/11	Fri 03/08/11	100%	Rp1.000.000	100hrs
19	Manual to Del	memasukanLamp	1 Day	Thu 02/08/11	Fri 03/08/11	100%	Rp1.000.000	100hrs
20	Manual to Del	perbaikanperbaikanLamp	1 Day	Thu 02/08/11	Fri 03/08/11	100%	Rp1.000.000	100hrs
21	Manual to Del	perbaikan	1 Day	Thu 02/08/11	Fri 03/08/11	100%	Rp1.000.000	100hrs
22	Manual to Del	perbaikanSerialLamp	1 Day	Thu 02/08/11	Fri 03/08/11	100%	Rp1.000.000	100hrs
23	Manual to Del	perbaikanFormDok	1 Day	Thu 02/08/11	Tue 07/08/11	100%	Rp1.100.000	100hrs

## Referensi

Madcoms, 2008, Panduan Lengkap Microsoft Project Professional 2007, Penerbit Andi, Yogyakarta.

Setiawan, Antonius Fran, 2008, Smart Project Plan with Microsoft Office Project 2007 (Majalah PCMedia), PT. Dian Digital Media, Jakarta.